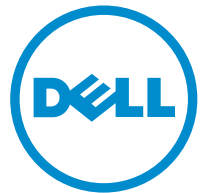


# Inspiron 13

## 7000 Series

### Servis El Kitabı

Bilgisayar Modeli: Inspiron 13-7347  
Resmi Model: P57G  
Resmi Tip: P57G001



# Notlar, Dikkat Edilecek Noktalar ve Uyarılar

---



**NOT:** NOT, bilgisayarınızı daha iyi kullanmanızı sađlayan önemli bilgileri anlatır.



**DİKKAT:** DİKKAT, donanımda olabilecek hasarları ya da veri kaybını belirtir ve bu sorunun nasıl önleneceđini anlatır.



**UYARI:** UYARI, meydana gelebilecek olası maddi hasar, kişisel yaralanma veya ölüm tehlikesi anlamına gelir.

---

**Telif hakkı © 2014 Dell Inc. Tüm hakları saklıdır.** Bu ürün, A.B.D. ve uluslararası telif hakkı ve fikri mülkiyet yasaları tarafından korunmaktadır. Dell™ ve Dell logosu, Amerika Birleşik Devletleri ve/veya diğer ülkelerde, Dell Inc.'e ait ticari markalardır. Burada adı geçen diğer tüm markalar ve isimler, ilgili firmaların ticari markalarıdır.

2014 - 07

Rev. A00

# İçindekiler

<b>Bilgisayarınızın İçinde Çalışmaya Başlamadan Önce.....</b>	<b>10</b>
Başlamadan Önce .....	10
Güvenlik Talimatları.....	10
Önerilen Araçlar.....	11
<b>Bilgisayarınızın İçinde Çalıştıktan Sonra.....</b>	<b>12</b>
<b>Alt Kapağı Çıkarma .....</b>	<b>13</b>
Yordam.....	13
<b>Alt Kapağı Yerine Takma.....</b>	<b>14</b>
Yordam.....	14
<b>Pili Çıkarma.....</b>	<b>15</b>
Ön koşullar.....	15
Yordam.....	15
<b>Pili Yerine Takma.....</b>	<b>16</b>
Yordam.....	16
Son koşullar.....	16
<b>Bellek Modülünü Çıkarma.....</b>	<b>17</b>
Ön koşullar.....	17
Yordam.....	17
<b>Bellek Modülünü Yerine Takma.....</b>	<b>18</b>
Yordam.....	18
Son koşullar.....	19

<b>Sabit Sürücüyü Çıkarma.....</b>	<b>20</b>
Ön koşullar.....	20
Yordam.....	20
<b>Sabit Sürücüyü Yerine Takma.....</b>	<b>22</b>
Yordam.....	22
Son koşullar.....	22
<b>Düğme Pili Çıkarma.....</b>	<b>23</b>
Ön koşullar.....	23
Yordam.....	23
<b>Düğme Pili yerine takma.....</b>	<b>25</b>
Yordam.....	25
Son koşullar.....	25
<b>Kablosuz Kartı Çıkarma.....</b>	<b>26</b>
Ön koşullar.....	26
Yordam.....	26
<b>Kablosuz Kartı Takma.....</b>	<b>28</b>
Yordam.....	28
Son koşullar.....	28
<b>Klavye Çekme Kartının Çıkarılması.....</b>	<b>29</b>
Ön koşullar.....	29
Yordam.....	29
<b>Klavye Çekme Kartının Yerine Takılması.....</b>	<b>31</b>
Yordam.....	31
Son koşullar.....	31



<b>Güç ve Ses Düğmesi Kartının Çıkarılması.....</b>	<b>32</b>
Ön koşullar.....	32
Yordam.....	32
<b>Güç ve Ses Düğmesi Kartının Değiştirilmesi.....</b>	<b>34</b>
Yordam.....	34
Son koşullar.....	34
<b>Hoparlörleri Çıkarma.....</b>	<b>35</b>
Ön koşullar.....	35
Yordam.....	35
<b>Hoparlörleri Yerine Takma.....</b>	<b>37</b>
Yordam.....	37
Son koşullar.....	37
<b>Dokunmatik Yüzeyi Çıkarma.....</b>	<b>38</b>
Ön koşullar.....	38
Yordam.....	38
<b>Dokunmatik Yüzeyi Yerine Takma.....</b>	<b>40</b>
Yordam.....	40
Son koşullar.....	40
<b>Fanı Çıkarma.....</b>	<b>41</b>
Ön koşullar.....	41
Yordam.....	41
<b>Fanı Takma.....</b>	<b>43</b>
Yordam.....	43
Son koşullar.....	43

<b>Isı Emicisini Çıkarma.....</b>	<b>44</b>
Ön koşullar.....	44
Yordam.....	44
<b>Isı Emiciyi Takma.....</b>	<b>46</b>
Yordam.....	46
Son koşullar.....	46
<b>G/Ç Kartını Çıkarma.....</b>	<b>47</b>
Ön koşullar.....	47
Yordam.....	47
<b>G/Ç Kartını Yerine Takma.....</b>	<b>49</b>
Yordam.....	49
Son koşullar.....	49
<b>Güç Adaptörü Bağlantı Noktasını Çıkarma.....</b>	<b>50</b>
Ön koşullar.....	50
Yordam.....	50
<b>Güç Adaptörü Bağlantı Noktasını Yerine Takma.....</b>	<b>52</b>
Yordam.....	52
Son koşullar.....	52
<b>Sistem Kartını Çıkarma.....</b>	<b>53</b>
Ön koşullar.....	53
Yordam.....	53
<b>Sistem Kartını Yerine Takma.....</b>	<b>57</b>
Yordam.....	57
Son koşullar.....	57
BIOS'a Servis Etiketini Girme.....	58

<b>Ekran Aksamını Çıkarma.....</b>	<b>59</b>
Ön koşullar.....	59
Yordam.....	59
<b>Ekran Aksamını Yerine Takma.....</b>	<b>62</b>
Yordam.....	62
Son koşullar.....	62
<b>Stylus-Tutucu Aksamının Çıkarılması.....</b>	<b>63</b>
Ön koşullar.....	63
Yordam.....	63
<b>Stylus-Tutucu Aksamının Yerine Takılması.....</b>	<b>65</b>
Yordam.....	65
Son koşullar.....	65
<b>Avuç İçi Dayanağı ve Tuş Takımı Aksamının Çıkarılması.....</b>	<b>66</b>
Ön koşullar.....	66
Yordam.....	66
<b>Avuç İçi Dayanağının ve Tuş Takımının Değiştirilmesi.....</b>	<b>68</b>
Yordam.....	68
Son koşullar.....	68
<b>Ekran Panelini Çıkarma.....</b>	<b>69</b>
Ön koşullar.....	69
Yordam.....	69
<b>Ekran Panelini Yerine Takma.....</b>	<b>71</b>
Yordam.....	71
Son koşullar.....	71

<b>Ekran Arka Kapağı ve Anten Aksamını Çıkarma.....</b>	<b>72</b>
Ön koşullar.....	72
Yordam.....	72
<b>Ekran Arka Kapağı ve Anten Aksamını Çıkarma.....</b>	<b>74</b>
Yordam.....	74
Son koşullar.....	74
<b>Ekran Mentşelerini Çıkarma.....</b>	<b>75</b>
Ön koşullar.....	75
Yordam.....	75
<b>Ekran Mentşelerini Yerine Takma.....</b>	<b>77</b>
Yordam.....	77
Son koşullar.....	77
<b>Kamerayı Çıkarma.....</b>	<b>78</b>
Ön koşullar.....	78
Yordam.....	78
<b>Kamerayı Yerine Takma.....</b>	<b>80</b>
Yordam.....	80
Son koşullar.....	80
<b>Windows Düğme Kartının Çıkarılması.....</b>	<b>81</b>
Ön koşullar.....	81
Yordam.....	81
<b>Windows Düğme Kartının Yerine Takılması.....</b>	<b>83</b>
Yordam.....	83
Son koşullar.....	83

<b>Ekran Kablosunu Çıkarma.....</b>	<b>84</b>
Ön koşullar.....	84
Yordam.....	84
<b>Ekran Kablosunun Yerine Takılması.....</b>	<b>86</b>
Yordam.....	86
Son koşullar.....	86
<b>BIOS'u Sıfırlama.....</b>	<b>87</b>
<b>Yardım Alma ve Dell'e Başvurma.....</b>	<b>88</b>
Kendi Kendine Yardım Kaynakları.....	88
Dell'e Başvurma.....	88

# Bilgisayarınızın İçinde Çalışmaya Başlamadan Önce





**DİKKAT:** Bileşenlere ve kartlara zarar gelmesini önlemek için, bunları kenarlarından tutun ve pimlere ve kontaklara dokunmaktan kaçının.



**NOT:** Sipariş ettiğiniz yapılandırmaya bağlı olarak bu belgedeki resimler sizin bilgisayarınızdan farklı olabilir.

## Başlamadan Önce

- 1 Tüm açık dosyaları kaydedip kapatın ve tüm açık uygulamalardan çıkın.
- 2 Bilgisayarınızı kapatın.
  - Windows 8.1: **Start (Başlat)** ekranından güç düğmesi simgesine tıklayın  → **Shut down (Kapat)**.
  - Windows 7: **Start (Başlat)** → **ve Shut down (Kapat)** öğelerine tıklayın.
-  **NOT:** Farklı bir işletim sistemi kullanıyorsanız, kapatma ile ilgili talimatlar için, işletim sisteminizin dokümanlarına bakın.
- 3 Bilgisayarınızı ve tüm bağlı aygıtları elektrik prizlerinden çıkarın.
- 4 Tüm telefon kablolarını, ağ kablolarını vb. araçları bilgisayarınızdan ayırın.
- 5 Klavye, fare, ekran vb. tüm ekli cihazları ve çevre birimleri bilgisayarınızdan ayırın.
- 6 Bilgisayarınızda bulunan ortam kartlarını ve optik sürücülerini çıkarın.

## Güvenlik Talimatları

Bilgisayarınızı olası hasarlardan korumak ve kendi kişisel güvenliğinizi sağlamak için aşağıdaki güvenlik ilkelerini kullanın.



**UYARI:** Bilgisayarınızın içinde çalışmadan önce bilgisayarınızla gönderilen güvenlik bilgilerini okuyun. Daha fazla en iyi güvenlik uygulamaları bilgileri için [dell.com/regulatory\\_compliance](http://dell.com/regulatory_compliance) adresindeki Yasal Uygunluk ana sayfasına bakın.



**UYARI:** Bilgisayar kapağını veya panellerini açmadan önce tüm güç kaynaklarını çıkarın. Bilgisayarınızın içinde çalışmayı bitirdikten sonra, güç kaynağına bağlamadan önce tüm kapakları, panelleri ve vidaları yeniden takın.



**DİKKAT:** Bilgisayarınıza zarar gelmesini önlemek için, çalışma yüzeyinin düz ve temiz olduğundan emin olun.

- △ **DİKKAT:** Bileşenlere ve kartlara zarar gelmesini önlemek için, bunları kenarlarından tutun ve pimlere ve kontaklara dokunmaktan kaçının.
- △ **DİKKAT:** Bilgisayar kapağını çıkarmak ve bilgisayarın içindeki herhangi bir bileşene erişmek için sadece sertifikalı bir servis teknisyeni yetkilidir. Bilgisayarın içinde çalışmak ve elektrostatik deşarja karşı korunmak için alınacak güvenlik önlemleriyle ilgili tam bilgi almak amacıyla güvenlik talimatlarına bakın.
- △ **DİKKAT:** Bilgisayarınızın içindeki herhangi bir şeye dokunmadan önce, bilgisayarın arkasındaki metal gibi boyanmamış metal bir yüzeye dokunarak kendinizi topraklayın. Çalışırken, dahili bileşenlere zarar verebilecek olan statik elektriği dağıtmak için düzenli olarak boyanmamış metal yüzeylere dokununuz.
- △ **DİKKAT:** Bir kabloyu çıkarırken, kablonun kendisinden değil, konnektör veya çekme tırnağı üzerinden çıkarın. Bazı kablolarda, kabloyu çıkarmadan önce açmanız gereken kilitleme tırnakları veya kelebek vidalar bulunur. Kabloları çıkarırken, konnektör kartlarının eğilmesini önlemek için kabloları aynı şekilde hizalayın. Kabloları takarken bağlantı noktaları ve konnektörlerin düzgün konumlu ve hizalanmış olduklarını kontrol edin.
- △ **DİKKAT:** Ağ kablosunu çıkarmak için, önce kabloyu bilgisayarınızdan ve ardından ağ aygıtından çıkarın.
- △ **DİKKAT:** Takılı kartı ortam kartı okuyucusundan basarak çıkarın.


## Önerilen Araçlar

Bu belgedeki prosedürler için aşağıdaki araçlar gerekebilir:

- Philips tornavida
- Plastik çubuk

# Bilgisayarınızın İinde alıřtıktan Sonra

---

 **DİKKAT: Serbest kalmıř veya gevřemiř vidaları bilgisayarınızın iinde bırakmak bilgisayarınıza ciddi řekilde zarar verebilir.**

- 1 Tm vidaları yerlerine takın ve bilgisayarınızın iine kamıř vida kalmadıđından emin olun.
- 2 Bilgisayarınızda alıřmadan nce ıkardıđınız tm harici cihazları, evre birimlerini ve kabloları yerlerine takın.
- 3 Bilgisayarınızda alıřmadan nce ıkardıđınız tm ortam kartlarını, diskleri ve diđer paraları yerlerine takın.
- 4 Bilgisayarınızı ve tm bađlı aygıtları elektrik prizlerine takın.
- 5 Bilgisayarınızı aın.



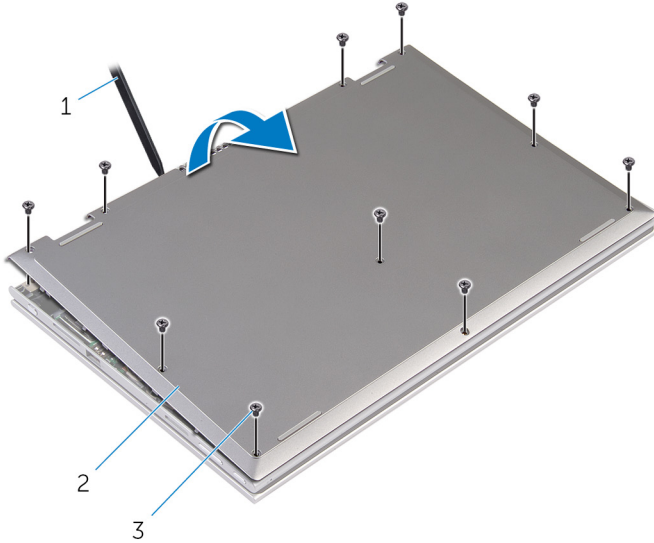
# Alt Kapağı Çıkarma



**UYARI:** Bilgisayarınızın içinde çalışmadan önce, bilgisayarınızla birlikte verilen güvenlik bilgilerini okuyun ve [Bilgisayarınızın İçinde Çalışmadan Önce](#) bölümündeki adımları takip edin. Bilgisayarınızın içinde çalıştıktan sonra, [Bilgisayarınızın İçinde Çalıştıktan Sonra](#) bölümündeki talimatları izleyin. Ek güvenlik en iyi uygulama bilgileri için [dell.com/regulatory\\_compliance](http://dell.com/regulatory_compliance) adresindeki Yasal Uygunluk ana sayfasına bakın.

## Yordam

- 1 Ekranı kapatın ve bilgisayarı ters çevirin.
- 2 Alt kapağı bilgisayara sabitleyen vidaları sökün.
- 3 Plastik bir çubuk kullanarak, alt kapağı bilgisayarın altından kaldırın.



- 1 plastik çubuk
- 2 alt kapak
- 3 vidalar (10)

# Alt Kapađı Yerine Takma

---



**UYARI:** Bilgisayarınızın iinde alıřmadan nce, bilgisayarınızla birlikte verilen gvenlik bilgilerini okuyun ve [Bilgisayarınızın İinde alıřmadan nce](#) blmndeki adımları takip edin. Bilgisayarınızın iinde alıřtıktan sonra, [Bilgisayarınızın İinde alıřtıktan Sonra](#) blmndeki talimatları izleyin. Ek gvenlik en iyi uygulama bilgileri iin [dell.com/regulatory\\_compliance](http://dell.com/regulatory_compliance) adresindeki Yasal Uygunluk ana sayfasına bakın.

## Yordam

- 1 Alt kapaktaki tırnakları bilgisayar tabanındaki yuvalara kaydırın ve alt kapađı yerine oturtun.
- 2 Alt kapađı bilgisayar tabanına sabitleyen vidaları yerine takın.

# Pili Çıkarma



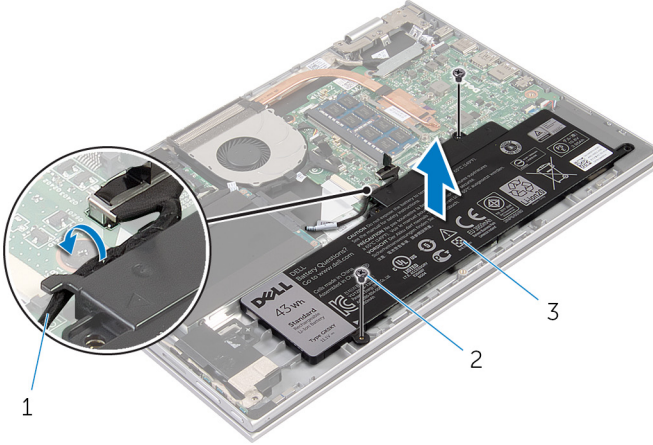
**UYARI:** Bilgisayarınızın içinde çalışmadan önce, bilgisayarınızla birlikte verilen güvenlik bilgilerini okuyun ve [Bilgisayarınızın İçinde Çalışmadan Önce](#) bölümündeki adımları takip edin. Bilgisayarınızın içinde çalıştıktan sonra, [Bilgisayarınızın İçinde Çalıştıktan Sonra](#) bölümündeki talimatları izleyin. Ek güvenlik en iyi uygulama bilgileri için [dell.com/regulatory\\_compliance](http://dell.com/regulatory_compliance) adresindeki Yasal Uygunluk ana sayfasına bakın.

## Ön koşullar

[Alt kapağı](#) çıkarın.

## Yordam

- 1 Pili avuç içi dayanağına ve tuş takımına sabitleyen vidaları çıkarın.
- 2 Sabit sürücü kablosunu pil üzerindeki yönlendirme kablosundan çıkarın.
- 3 Pili avuç içi dayanağından ve tuş takımından çıkarın.



1 sabit sürücü kablosu

2 vidalar (2)

3 pil

- 4 Bilgisayarı ters çevirin.
- 5 Sistem kartını topraklamak için güç düğmesine basın ve yaklaşık 5 saniye basılı tutun.

# Pili Yerine Takma

---



**UYARI:** Bilgisayarınızın içinde çalışmadan önce, bilgisayarınızla birlikte verilen güvenlik bilgilerini okuyun ve [Bilgisayarınızın İçinde Çalışmadan Önce](#) bölümündeki adımları takip edin. Bilgisayarınızın içinde çalıştıktan sonra, [Bilgisayarınızın İçinde Çalıştıktan Sonra](#) bölümündeki talimatları izleyin. Ek güvenlik en iyi uygulama bilgileri için [dell.com/regulatory\\_compliance](http://dell.com/regulatory_compliance) adresindeki Yasal Uygunluk ana sayfasına bakın.

## Yordam

- 1 Pili üzerindeki vida deliklerini avuç içi dayanağındaki ve tuş takımındaki vida delikleriyle hizalayın ve pili avuç içi dayanağı ve tuş takımı üzerine yerleştirin.
- 2 Sabit sürücü kablosunu pil üzerindeki yönlendirme kablosundan yönlendirin.
- 3 Pili avuç içi dayanağına ve tuş takımına sabitleyen vidaları değiştirin.

## Son koşullar

[Alt kapağı](#) yerine takın.

# Bellek Modülünü Çıkarma



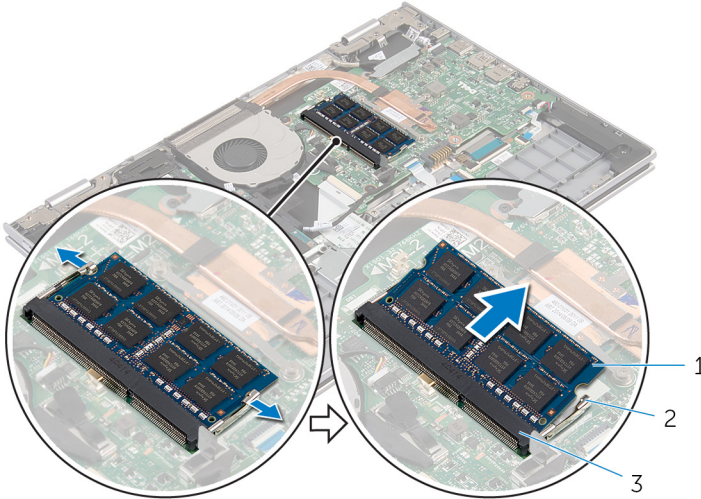
**UYARI:** Bilgisayarınızın içinde çalışmadan önce, bilgisayarınızla birlikte verilen güvenlik bilgilerini okuyun ve [Bilgisayarınızın İçinde Çalışmadan Önce](#) bölümündeki adımları takip edin. Bilgisayarınızın içinde çalıştıktan sonra, [Bilgisayarınızın İçinde Çalıştıktan Sonra](#) bölümündeki talimatları izleyin. Ek güvenlik en iyi uygulama bilgileri için [dell.com/regulatory\\_compliance](http://dell.com/regulatory_compliance) adresindeki Yasal Uygunluk ana sayfasına bakın.

## Ön koşullar

- 1 [Alt kapağı](#) çıkarın.
- 2 [Pili](#) çıkarın.

## Yordam

- 1 Parmak uçlarınızı kullanarak bellek modülü yuvasının her iki ucundaki emniyet klipslerini çıkana kadar dikkatlice ayırın.
- 2 Bellek modülünü bellek modülü yuvasından çıkarın.



- 1 bellek modülü
- 3 bellek modülü yuvası

- 2 sabitleme klipsleri (2)

# Bellek Modülünü Yerine Takma



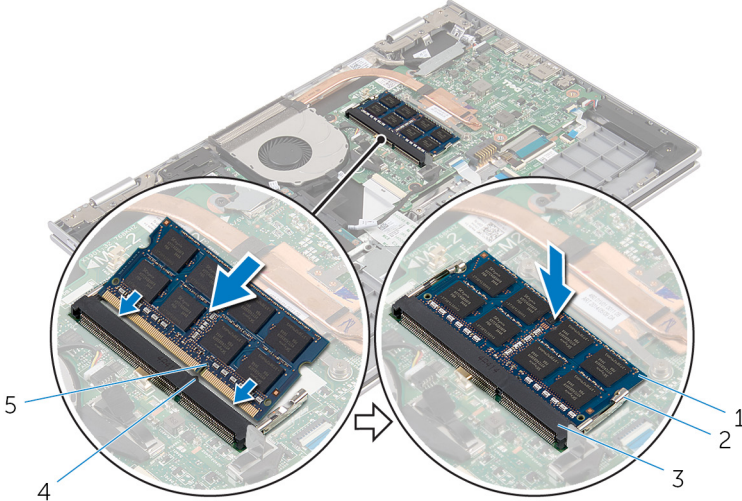
**UYARI:** Bilgisayarınızın içinde çalışmadan önce, bilgisayarınızla birlikte verilen güvenlik bilgilerini okuyun ve [Bilgisayarınızın İçinde Çalışmadan Önce](#) bölümündeki adımları takip edin. Bilgisayarınızın içinde çalıştıktan sonra, [Bilgisayarınızın İçinde Çalıştıktan Sonra](#) bölümündeki talimatları izleyin. Ek güvenlik en iyi uygulama bilgileri için [dell.com/regulatory\\_compliance](http://dell.com/regulatory_compliance) adresindeki Yasal Uygunluk ana sayfasına bakın.

## Yordam

- 1 Bellek modülünün üstündeki çentiği, bellek modülü yuvasındaki tırnakla hizalayın.
- 2 Bellek modülünü açılı bir şekilde yuvaya kaydırın ve yerine oturana kadar bellek modülünü aşağıya doğru bastırın.



**NOT:** Tık sesi duymazsanız, bellek modülünü çıkarıp yeniden takın.



1 bellek modülü

2 sabitleme klipsleri (2)

3 bellek modülü yuvası

4 tırnak

5 çentik

## Son kořullar

- 1 [Pili](#) yerine takın.
- 2 [Alt kapađı](#) yerine takın.

# Sabit Sürücüyü Çıkarma

---



**UYARI:** Bilgisayarınızın içinde çalışmadan önce, bilgisayarınızla birlikte verilen güvenlik bilgilerini okuyun ve [Bilgisayarınızın İçinde Çalışmadan Önce](#) bölümündeki adımları takip edin. Bilgisayarınızın içinde çalıştıktan sonra, [Bilgisayarınızın İçinde Çalıştıktan Sonra](#) bölümündeki talimatları izleyin. Ek güvenlik en iyi uygulama bilgileri için [dell.com/regulatory\\_compliance](http://dell.com/regulatory_compliance) adresindeki Yasal Uygunluk ana sayfasına bakın.



**DİKKAT:** Sabit sürücüler hassastır. Sabit sürücüyü tutarken özen gösterin.



**DİKKAT:** Veri kaybını önlemek için, sabit sürücüyü bilgisayar açıkken veya Uyku modundayken çıkarmayın.

## Ön koşullar

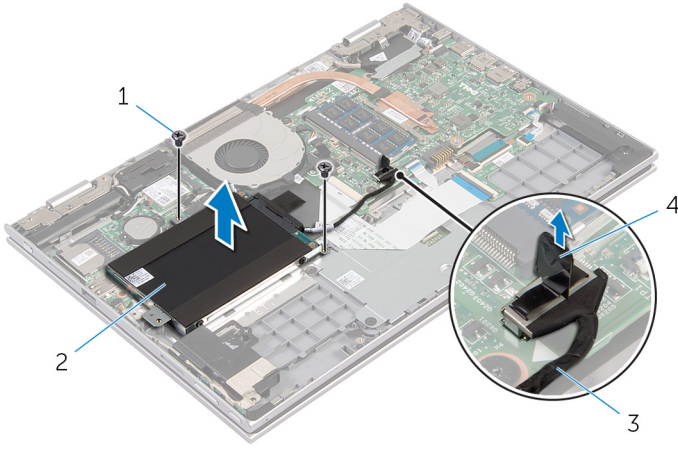
- 1 [Alt kapağı](#) çıkarın.
- 2 [Pili](#) çıkarın.

## Yordam

- 1 Sabit sürücü aksamını avuç içi dayanağına ve tuş takımına sabitleyen vidaları çıkarın.
- 2 Çekme tırnağını kullanarak sabit sürücü kablosunun sistem kartı ile olan bağlantısını kesin.

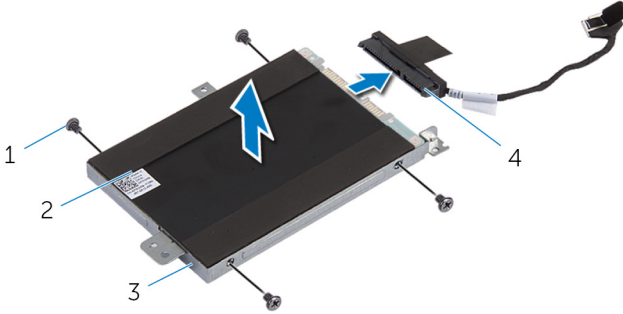


- 3 Sabit sürücü aksamını kablosuyla birlikte kaldırarak avuç içi dayanağından ve tuş takımından ayırın.



- |                        |                       |
|------------------------|-----------------------|
| 1 vidalar (2)          | 2 sabit sürücü aksamı |
| 3 sabit sürücü kablosu | 4 çekme tırnağı       |

- 4 Aracıyı sabit sürücüden ayırın.  
5 Sabit sürücü dirseğini sabit sürücüye bağlayan vidaları çıkarın.  
6 Sabit sürücü braketini sabit sürücüden kaldırın.



- |                        |                |
|------------------------|----------------|
| 1 vidalar (4)          | 2 sabit sürücü |
| 3 sabit sürücü dirseği | 4 aracı        |

# Sabit Sürücüyü Yerine Takma



**UYARI:** Bilgisayarınızın içinde çalışmadan önce, bilgisayarınızla birlikte verilen güvenlik bilgilerini okuyun ve [Bilgisayarınızın İçinde Çalışmadan Önce](#) bölümündeki adımları takip edin. Bilgisayarınızın içinde çalıştıktan sonra, [Bilgisayarınızın İçinde Çalıştıktan Sonra](#) bölümündeki talimatları izleyin. Ek güvenlik en iyi uygulama bilgileri için [dell.com/regulatory\\_compliance](http://dell.com/regulatory_compliance) adresindeki Yasal Uygunluk ana sayfasına bakın.



**DİKKAT:** Sabit sürücüler hassastır. Sabit sürücüyü tutarken özen gösterin.

## Yordam

- 1 Sabit sürücü üzerindeki vida deliklerini sabit sürücü braketini üzerindeki deliklerle hizalayın.
- 2 Sabit sürücü dirseğini sabit sürücüye sabitleyen vidaları yerine takın.
- 3 Aracıyı sabit sürücüye takın.
- 4 Sabit sürücü aksamındaki vida deliklerini avuç içi dayanağındaki ve tuş takımındaki vida delikleriyle hizalayın.
- 5 Sabit sürücü aksamını avuç içi dayanağına ve tuş takımına sabitleyen vidaları yerine takın.
- 6 Sabit sürücü kablosunu sistem kartına bağlayın.

## Son koşullar

- 1 [Pili](#) yerine takın.
- 2 [Alt kapağı](#) yerine takın.

# Düğme Pili Çıkarma



**UYARI:** Bilgisayarınızın içinde çalışmadan önce, bilgisayarınızla birlikte verilen güvenlik bilgilerini okuyun ve [Bilgisayarınızın İçinde Çalışmadan Önce](#) bölümündeki adımları takip edin. Bilgisayarınızın içinde çalıştıktan sonra, [Bilgisayarınızın İçinde Çalıştıktan Sonra](#) bölümündeki talimatları izleyin. Ek güvenlik en iyi uygulama bilgileri için [dell.com/regulatory\\_compliance](http://dell.com/regulatory_compliance) adresindeki Yasal Uygunluk ana sayfasına bakın.



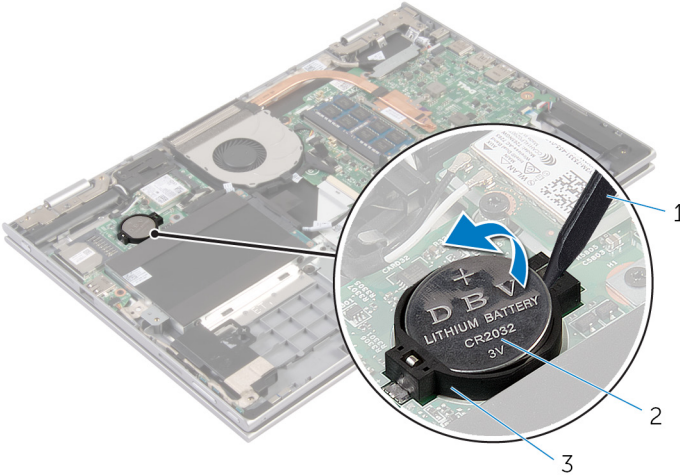
**DİKKAT:** Düğme pilini kaldırmak, BIOS ayarlarını varsayılan olarak sıfırlar. Pil düğmesini kaldırmadan önce, BIOS ayarlarını kaydetmeniz önerilir.

## Ön koşullar

- 1 [Alt kapağı](#) çıkarın.
- 2 [Pili](#) çıkarın.

## Yordam

Plastik çubuğu kullanarak, düğme pili sistem kartındaki pil yuvasının dışına doğru hafifçe kaldırın.



1 plastik çubuk

2 düğme pil

3 pil soketi

# Düğme Pili yerine takma

---



**UYARI:** Bilgisayarınızın içinde çalışmadan önce, bilgisayarınızla birlikte verilen güvenlik bilgilerini okuyun ve [Bilgisayarınızın İçinde Çalışmadan Önce](#) bölümündeki adımları takip edin. Bilgisayarınızın içinde çalıştıktan sonra, [Bilgisayarınızın İçinde Çalıştıktan Sonra](#) bölümündeki talimatları izleyin. Ek güvenlik en iyi uygulama bilgileri için [dell.com/regulatory\\_compliance](http://dell.com/regulatory_compliance) adresindeki Yasal Uygunluk ana sayfasına bakın.

## Yordam

Düğme pili pozitif yönü yukarı bakacak şekilde sistem kartındaki pil yuvasına oturtun.

## Son koşullar

- 1 [Pili](#) yerine takın.
- 2 [Alt kapağı](#) yerine takın.

# Kablosuz Kartı Çıkarma

---



**UYARI:** Bilgisayarınızın içinde çalışmadan önce, bilgisayarınızla birlikte verilen güvenlik bilgilerini okuyun ve [Bilgisayarınızın İçinde Çalışmadan Önce](#) bölümündeki adımları takip edin. Bilgisayarınızın içinde çalıştıktan sonra, [Bilgisayarınızın İçinde Çalıştıktan Sonra](#) bölümündeki talimatları izleyin. Ek güvenlik en iyi uygulama bilgileri için [dell.com/regulatory\\_compliance](http://dell.com/regulatory_compliance) adresindeki Yasal Uygunluk ana sayfasına bakın.

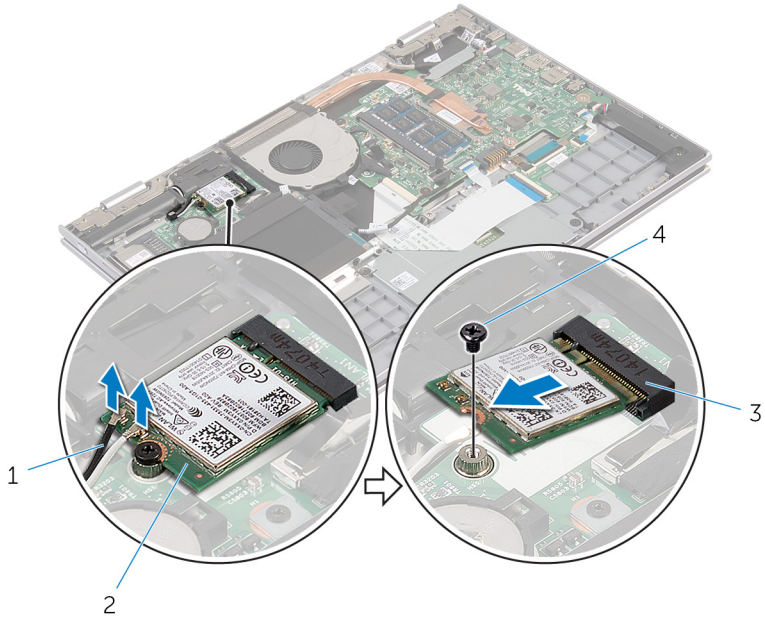
## Ön koşullar

- 1 [Alt kapağı](#) çıkarın.
- 2 [Pili](#) çıkarın.

## Yordam

- 1 Anten kablolarını kablosuz karttan ayırın.
- 2 Kablosuz kartı sistem kartına sabitleyen vidayı sökün.

3 Kablosuz kartı, sistem kartı üzerindeki kablosuz kart yuvasından kaydırarak çıkarın.



1 anten kabloları (2)

3 kablosuz kartı yuvası

2 kablosuz kart

4 vida

# Kablosuz Kartı Takma



**UYARI:** Bilgisayarınızın içinde çalışmadan önce, bilgisayarınızla birlikte verilen güvenlik bilgilerini okuyun ve [Bilgisayarınızın İçinde Çalışmadan Önce](#) bölümündeki adımları takip edin. Bilgisayarınızın içinde çalıştıktan sonra, [Bilgisayarınızın İçinde Çalıştıktan Sonra](#) bölümündeki talimatları izleyin. Ek güvenlik en iyi uygulama bilgileri için [dell.com/regulatory\\_compliance](http://dell.com/regulatory_compliance) adresindeki Yasal Uygunluk ana sayfasına bakın.

## Yordam



**DİKKAT:** Kablosuz kartın hasar görmesini önlemek için altına herhangi bir kablo yerleştirmeyin.

- 1 Kablosuz kart üzerindeki çentiği sistem kartta bulunan kablosuz kart yuvası üzerindeki tırnakla hizalayın.
- 2 Kablosuz kartı belirli bir açıyla kablosuz kart yuvasına takın.
- 3 Kablosuz kart üzerindeki vida deliklerini sistem kartındaki vida delikleriyle hizalayın.
- 4 Kablosuz kartı sistem kartına bağlayan vidayı yerine takın.
- 5 Anten kablolarını kablosuz karta takın.

Aşağıdaki tablo, bilgisayarınızın desteklediği kablosuz kart için anten kablosu renk şemasını içerir.

Kablosuz kart üzerindeki konnektörler	Anten kablosu rengi
Ana (beyaz üçgen)	beyaz
Yardımcı (siyah üçgen)	siyah

## Son koşullar

- 1 [Pili](#) yerine takın.
- 2 [Alt kapağı](#) yerine takın.



# Klavye Çekme Kartının Çıkarılması

---



**UYARI:** Bilgisayarınızın içinde çalışmadan önce, bilgisayarınızla birlikte verilen güvenlik bilgilerini okuyun ve [Bilgisayarınızın İçinde Çalışmadan Önce](#) bölümündeki adımları takip edin. Bilgisayarınızın içinde çalıştıktan sonra, [Bilgisayarınızın İçinde Çalıştıktan Sonra](#) bölümündeki talimatları izleyin. Ek güvenlik en iyi uygulama bilgileri için [dell.com/regulatory\\_compliance](http://dell.com/regulatory_compliance) adresindeki Yasal Uygunluk ana sayfasına bakın.

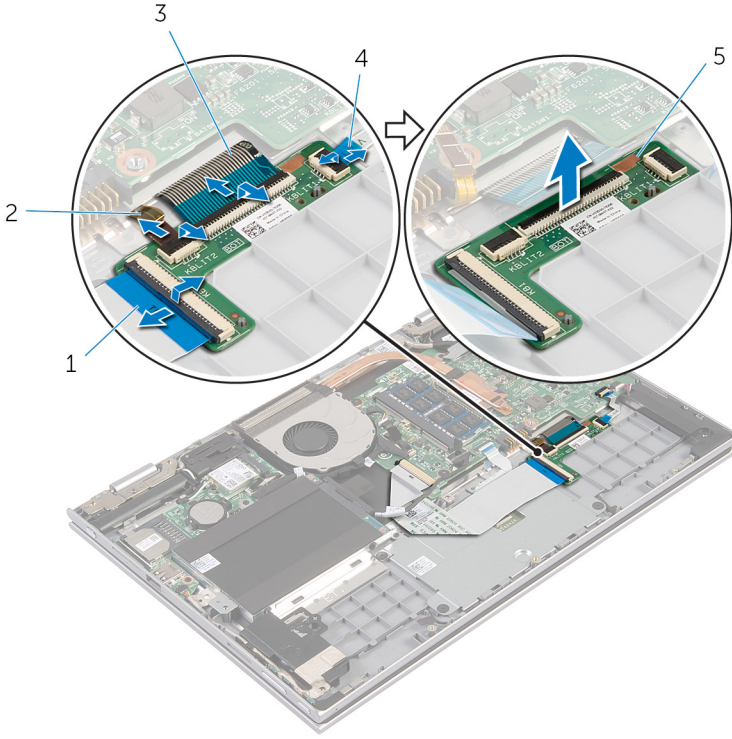
## Ön koşullar

- 1 [Alt kapağı](#) çıkarın.
- 2 [Pili](#) çıkarın.

## Yordam

- 1 Konnektör mandalını kaldırın ve klavye ile klavye arka ışığı kablolarını sistem kartından çıkarın.

2 Klavye çekme kartını avuç içi dayanağı ve tuş takımı aksamından kaldırarak çıkarın.



1 klavye kablosu

2 klavye arka ışık kablosu

3 klavye kablosu

4 klavye arka ışık kablosu

5 klavye çekme kartı

# Klavye Çekme Kartının Yerine Takılması

---



**UYARI:** Bilgisayarınızın içinde çalışmadan önce, bilgisayarınızla birlikte verilen güvenlik bilgilerini okuyun ve [Bilgisayarınızın İçinde Çalışmadan Önce](#) bölümündeki adımları takip edin. Bilgisayarınızın içinde çalıştıktan sonra, [Bilgisayarınızın İçinde Çalıştıktan Sonra](#) bölümündeki talimatları izleyin. Ek güvenlik en iyi uygulama bilgileri için [dell.com/regulatory\\_compliance](http://dell.com/regulatory_compliance) adresindeki Yasal Uygunluk ana sayfasına bakın.

## Yordam

- 1 Klavye çekme kartını avuç içi dayanağı ve klavye üzerine yerleştirin.
- 2 Klavye kablolarını ve klavye arka ışık kablolarını bağlayın ve kabloları sabitlemek için mandallara aşağı doğru bastırın.

## Son koşullar

- 1 [Pili](#) yerine takın.
- 2 [Alt kapağı](#) yerine takın.

# Güç ve Ses Düğmesi Kartının Çıkarılması



UYARI: Bilgisayarınızın içinde çalışmadan önce, bilgisayarınızla birlikte verilen güvenlik bilgilerini okuyun ve [Bilgisayarınızın İçinde Çalışmadan Önce](#) bölümündeki adımları takip edin. Bilgisayarınızın içinde çalıştıktan sonra, [Bilgisayarınızın İçinde Çalıştıktan Sonra](#) bölümündeki talimatları izleyin. Ek güvenlik en iyi uygulama bilgileri için [dell.com/regulatory\\_compliance](http://dell.com/regulatory_compliance) adresindeki Yasal Uygunluk ana sayfasına bakın.

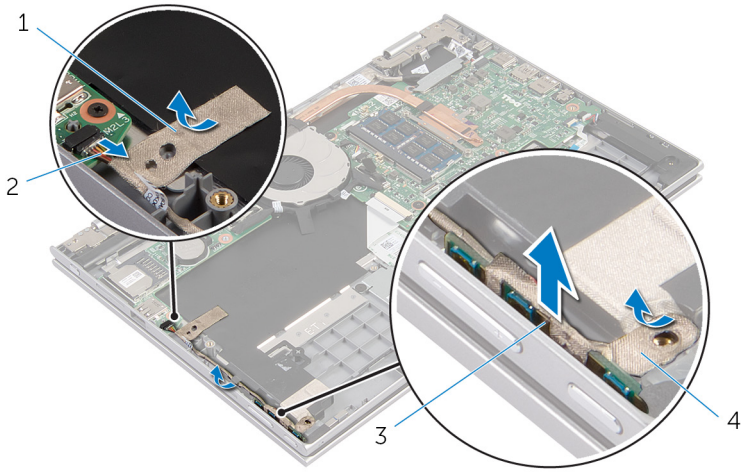
## Ön koşullar

- 1 [Alt kapağı](#) çıkarın.
- 2 [Pili](#) çıkarın.
- 3 "[Sabit Sürücüyü Çıkarma](#)" bölümündeki yordamı 1. adımdan 3. adıma kadar takip edin.

## Yordam

- 1 Güç ve ses düğmesi kartı kablosunu sabitleyen yapıştırıcı şeridi avuç içi dayanağına ve klavyeye ayırın
- 2 Güç ve ses düğmesi kartı kablosunun sistem kartıyla bağlantısını kesin.
- 3 Güç ve ses düğmesi kartı kablosunu, hoparlör üzerindeki yönlendirme kılavuzundan çıkarın.
- 4 Güç ve ses düğmesi kartını hoparlöre sabitleyen yapıştırıcı şeridi ayırın.

- 5 Güç ve ses düğmesi kartını kablosuyla birlikte avuç içi dayanağı ve tuş takımı aksamından kaldırın.



1 yapıştırıcı şerit

2 güç ve ses düğmesi kartı kablosu

3 güç ve ses düğmesi kartı

4 yapıştırıcı şerit

# Güç ve Ses Düğmesi Kartının Deęiřtirilmesi



**UYARI:** Bilgisayarınızın içinde çalışmadan önce, bilgisayarınızla birlikte verilen güvenlik bilgilerini okuyun ve [Bilgisayarınızın İçinde Çalışmadan Önce](#) bölümündeki adımları takip edin. Bilgisayarınızın içinde çalıştıktan sonra, [Bilgisayarınızın İçinde Çalıştıktan Sonra](#) bölümündeki talimatları izleyin. Ek güvenlik en iyi uygulama bilgileri için [dell.com/regulatory\\_compliance](http://dell.com/regulatory_compliance) adresindeki Yasal Uygunluk ana sayfasına bakın.

## Yordam

- 1 Güç ve ses düğmesi kartını avuç içi dayanağı ve tuş takımı üzerindeki yuvaya yerleřtirin
- 2 Güç ve ses düğmesi kartını hoparlöre sabitleyen yapıştırmacı řeridi yapıştırın.
- 3 Güç ve ses düğmesi kart kablosunu hopalördeki yönlendirme kılavuzlarından geçirin.
- 4 Güç ve ses düğmesi kartı kablosunu sistem kartına bağlayın.
- 5 Güç ve ses düğmesi kartı kablosunu avuç içi dayanağına ve klavyeye sabitleyen yapıştırmacı řeridi yapıştırın.

## Son kořullar

- 1 "[Sabit Sürücüyü](#) Yerine Takma" bölümündeki yordamı 4. adımdan 6. adıma kadar takip edin.
- 2 [Pili](#) yerine takın.
- 3 [Alt kapağı](#) yerine takın.

# Hoparlörleri Çıkarma

---



**UYARI:** Bilgisayarınızın içinde çalışmadan önce, bilgisayarınızla birlikte verilen güvenlik bilgilerini okuyun ve [Bilgisayarınızın İçinde Çalışmadan Önce](#) bölümündeki adımları takip edin. Bilgisayarınızın içinde çalıştıktan sonra, [Bilgisayarınızın İçinde Çalıştıktan Sonra](#) bölümündeki talimatları izleyin. Ek güvenlik en iyi uygulama bilgileri için [dell.com/regulatory\\_compliance](http://dell.com/regulatory_compliance) adresindeki Yasal Uygunluk ana sayfasına bakın.

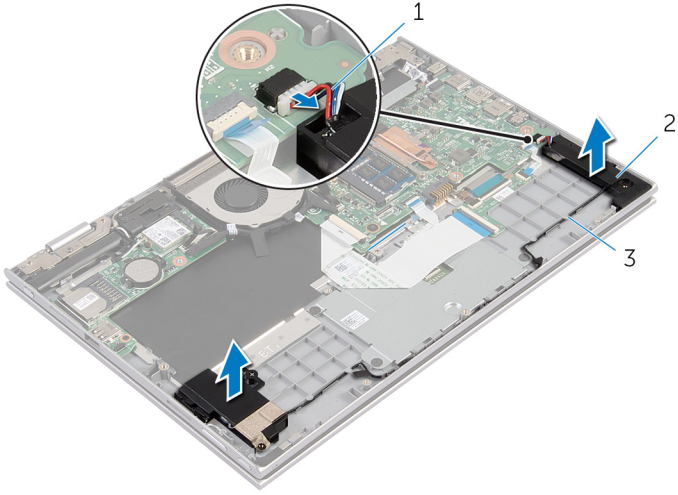
## Ön koşullar

- 1 [Alt kapağı](#) çıkarın.
- 2 [Pili](#) çıkarın.
- 3 [Güç ve ses düğmesi kartını](#) çıkarın.

## Yordam

- 1 Hoparlör kablosunu sistem kartından çıkarın.
- 2 Hoparlör kablosunu avuç içi dayanağına ve tuş takımına yaslayan yapıştırıcı şeridi çıkarın.
- 3 Hoparlör kablosunu avuç içi dayanağı ve tuş takımı aksamındaki yönlendirme kılavuzlarından çıkarın.

- 4 Hoparlörleri hizalama direklerinden çıkarın ve hoparlörleri kablosu ile birlikte avuç içi dayanağı ve tuş takımından yukarı doğru kaldırın.



1 hoparlör kablosu

2 hoparlörler (2)

3 yönlendirme kılavuzları



# Hoparlörleri Yerine Takma

---



**UYARI:** Bilgisayarınızın içinde çalışmadan önce, bilgisayarınızla birlikte verilen güvenlik bilgilerini okuyun ve [Bilgisayarınızın İçinde Çalışmadan Önce](#) bölümündeki adımları takip edin. Bilgisayarınızın içinde çalıştıktan sonra, [Bilgisayarınızın İçinde Çalıştıktan Sonra](#) bölümündeki talimatları izleyin. Ek güvenlik en iyi uygulama bilgileri için [dell.com/regulatory\\_compliance](http://dell.com/regulatory_compliance) adresindeki Yasal Uygunluk ana sayfasına bakın.

## Yordam

- 1 Avuç içi dayanağı ve tuş takımı aksamındaki hizalama direklerini kullanarak hoparlörü avuç içi dayanağı ve tuş takımı üzerine yerleştirin.
- 2 Hoparlör kablosunu avuç içi dayanağı ve tuş takımı aksamındaki yönlendirme kılavuzlarından geçirin.
- 3 Hoparlör kablosunu avuç içi dayanağına yaslayan yapıştırıcı şeridi ve tuş takımını yapıştırın.
- 4 Hoparlör kablosunu sistem kartına bağlayın.

## Son koşullar

- 1 [Güç ve ses düğmesi kartını](#) değiştirin.
- 2 [Pili](#) yerine takın.
- 3 [Alt kapağı](#) yerine takın.

# Dokunmatik Yüzeyi Çıkarma



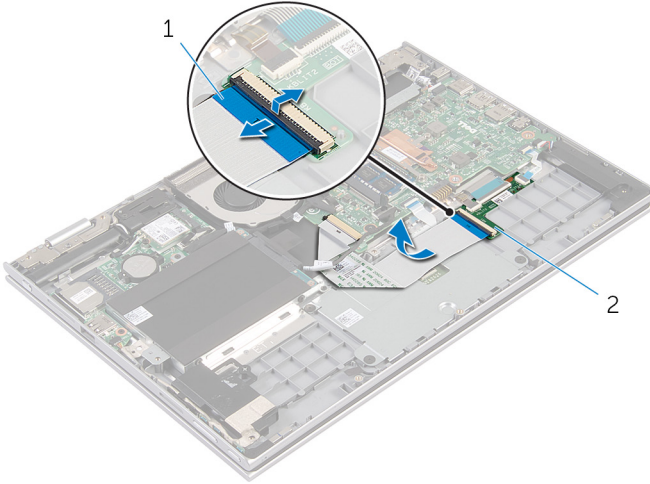
**UYARI:** Bilgisayarınızın içinde çalışmadan önce, bilgisayarınızla birlikte verilen güvenlik bilgilerini okuyun ve [Bilgisayarınızın İçinde Çalışmadan Önce](#) bölümündeki adımları takip edin. Bilgisayarınızın içinde çalıştıktan sonra, [Bilgisayarınızın İçinde Çalıştıktan Sonra](#) bölümündeki talimatları izleyin. Ek güvenlik en iyi uygulama bilgileri için [dell.com/regulatory\\_compliance](http://dell.com/regulatory_compliance) adresindeki Yasal Uygunluk ana sayfasına bakın.

## Ön koşullar

- 1 [Alt kapağı](#) çıkarın.
- 2 [Pili](#) çıkarın.

## Yordam

- 1 Konektör mandalını kaldırın ve klavye kablosunu klavye kablosu konektöründen ayırın.

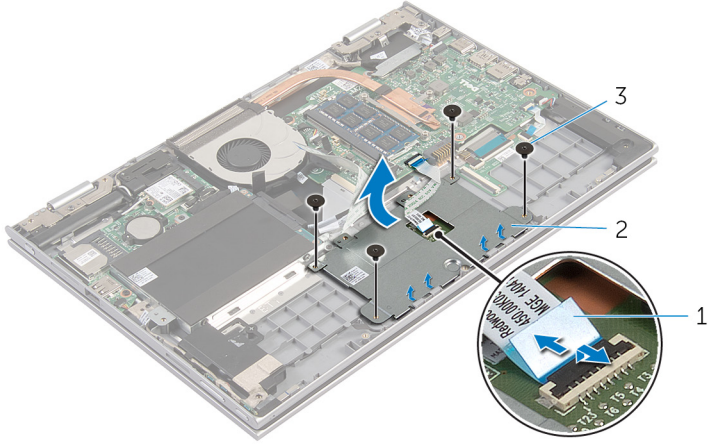


1 klavye kablosu

2 klavye çekme kartı

- 2 Konektör mandalını kaldırın ve dokunmatik yüzey kablosunu dokunmatik yüzeyden çıkarın.
- 3 Dokunmatik yüzeyi, avuç içi dayanağı ve tuş takımına sabitleyen vidaları çıkarın.

- 4 Dokunmatik yüzey braketini avuç içi dayanağı ve tuş takımı aksamından kaldırarak çıkarın.



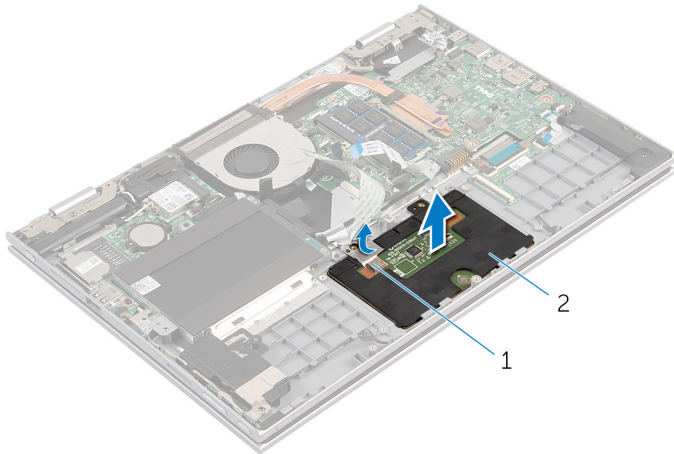
1 dokunmatik yüzey kablosu

2 dokunmatik yüzey braketini

3 vidalar (4)

- 5 Dokunmatığı avuç içi dayanağına ve klavyeye sabitleyen yapıştırıcı şeridi ayırın.

- 6 Kapağı kaldırarak bilgisayardan çıkarın.



1 yapıştırıcı şerit

2 dokunmatik yüzey

# Dokunmatik Yüzeyi Yerine Takma



**UYARI:** Bilgisayarınızın içinde çalışmadan önce, bilgisayarınızla birlikte verilen güvenlik bilgilerini okuyun ve [Bilgisayarınızın İçinde Çalışmadan Önce](#) bölümündeki adımları takip edin. Bilgisayarınızın içinde çalıştıktan sonra, [Bilgisayarınızın İçinde Çalıştıktan Sonra](#) bölümündeki talimatları izleyin. Ek güvenlik en iyi uygulama bilgileri için [dell.com/regulatory\\_compliance](http://dell.com/regulatory_compliance) adresindeki Yasal Uygunluk ana sayfasına bakın.

## Yordam

- 1 Dokunmatik yüzey üzerindeki tırnakları avuç içi dayanağı ve tuş takımı aksamı üzerindeki yuvalara kaydırın.
- 2 Dokunmatik yüzeyi avuç içi dayanağına ve tuş takımına sabitleyen yapıştırıcı şeridi yapıştırın.
- 3 Dokunmatik yüzey üzerindeki vida deliklerini avuç içi dayanağı ve tuş takımı üzerindeki vida delikleriyle hizalayın.
- 4 Dokunmatik yüzeyi avuç içi dayanağına ve tuş takımına sabitleyen vidaları değiştirin.
- 5 Dokunmatik yüzey kablosunu dokunmatik yüzey kablosu konektörüne kaydırın ve kabloyu sabitlemek için mandala bastırın.
- 6 Klavye kablosunu klavye çekme kartı konektörüne kaydırın ve kablunun sabitlenmesi için mandala bastırın.

## Son koşullar

- 1 [Pili](#) yerine takın.
- 2 [Alt kapağı](#) yerine takın.

# Fanı Çıkarma



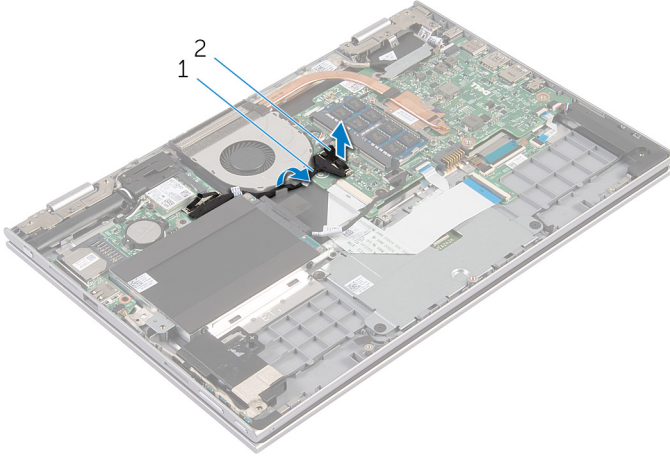
**UYARI:** Bilgisayarınızın içinde çalışmadan önce, bilgisayarınızla birlikte verilen güvenlik bilgilerini okuyun ve [Bilgisayarınızın İçinde Çalışmadan Önce](#) bölümündeki adımları takip edin. Bilgisayarınızın içinde çalıştıktan sonra, [Bilgisayarınızın İçinde Çalıştıktan Sonra](#) bölümündeki talimatları izleyin. Ek güvenlik en iyi uygulama bilgileri için [dell.com/regulatory\\_compliance](http://dell.com/regulatory_compliance) adresindeki Yasal Uygunluk ana sayfasına bakın.

## Ön koşullar

- 1 [Alt kapağı](#) çıkarın.
- 2 [Pili](#) çıkarın.

## Yordam

- 1 Mandalı kaldırın ve G/Ç kartı kablosunu sistem kartından ayırın.
- 2 G/Ç kartı kablosunu fan üzerindeki yönlendirme kılavuzlarından çıkarın.

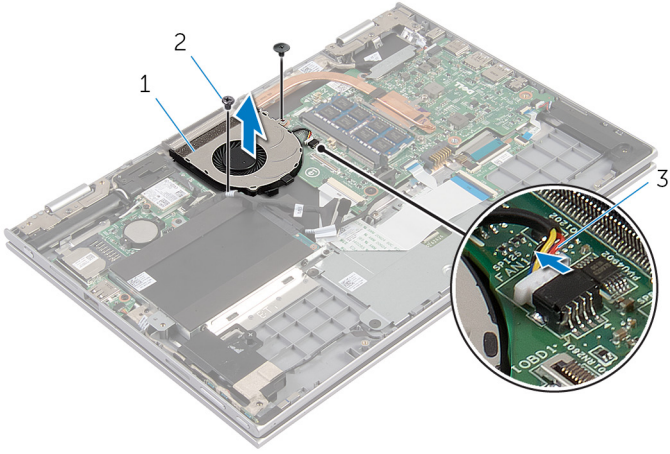


1 G/Ç kartı kablosu

2 G/Ç kartı kablo konektörü

- 3 Sistem kartından fan kablosunu çıkarın.
- 4 Fanı, avuç içi dayanağı ve tuş takımına sabitleyen vidaları çıkarın.

5 Fanı avuç içi dayanağından ve tuş takımından çıkarın.



1 fan

2 vidalar (2)

3 fan kablosu

# Fanı Takma

---



**UYARI:** Bilgisayarınızın içinde çalışmadan önce, bilgisayarınızla birlikte verilen güvenlik bilgilerini okuyun ve [Bilgisayarınızın İçinde Çalışmadan Önce](#) bölümündeki adımları takip edin. Bilgisayarınızın içinde çalıştıktan sonra, [Bilgisayarınızın İçinde Çalıştıktan Sonra](#) bölümündeki talimatları izleyin. Ek güvenlik en iyi uygulama bilgileri için [dell.com/regulatory\\_compliance](http://dell.com/regulatory_compliance) adresindeki Yasal Uygunluk ana sayfasına bakın.

## Yordam

- 1 Fan üzerindeki vida deliklerini avuç içi dayanağı ve tuş takımı üzerindeki vida delikleriyle hizalayın.
- 2 Fanı avuç içi dayanağına ve tuş takımına sabitleyen vidaları değiştirin.
- 3 Fan kablosunu sistem kartına takın.
- 4 G/Ç kartı kablosunu fanın üzerindeki yönlendirme kılavuzlarından geçirin.
- 5 G/Ç kartı kablosunu sistem kartı üzerindeki G/Ç kartı kablosu konektörüne kaydırın ve kabloyu sabitlemek için mandala bastırın.

## Son koşullar

- 1 [Pili](#) yerine takın.
- 2 [Alt kapağı](#) yerine takın.

# Isı Emicisini Çıkarma

---



**UYARI:** Bilgisayarınızın içinde çalışmadan önce, bilgisayarınızla birlikte verilen güvenlik bilgilerini okuyun ve [Bilgisayarınızın İçinde Çalışmadan Önce](#) bölümündeki adımları takip edin. Bilgisayarınızın içinde çalıştıktan sonra, [Bilgisayarınızın İçinde Çalıştıktan Sonra](#) bölümündeki talimatları izleyin. Ek güvenlik en iyi uygulama bilgileri için [dell.com/regulatory\\_compliance](http://dell.com/regulatory_compliance) adresindeki Yasal Uygunluk ana sayfasına bakın.



**UYARI:** Isı emicisi, normal işlem boyunca ısınabilir. Dokunmadan önce bir süre soğuması için bırakın.



**DİKKAT:** İşlemcinin maksimum düzeyde soğumasını sağlamak için, ısı emicisi üzerindeki ısı aktarım alanlarına dokunmayın. Cildinizde bulunan yağlar, ısı gresinin ısı aktarım kapasitesini azaltabilir.

## Ön koşullar

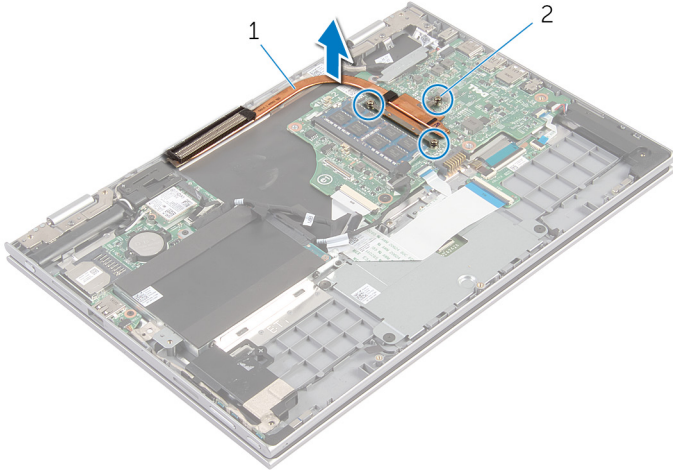
- 1 [Alt kapağı](#) çıkarın.
- 2 [Pili](#) çıkarın.

## Yordam

- 1 Sıralı bir şekilde (ısı emicisi üzerinde gösterilen), ısı emicisini sistem kartına sabitleyen tutucu vidaları gevşetin.



- 2 Isı emicisini kaldırarak sistem kartından çıkarın.



1 ısı emicisi

2 tutucu vidalar (3)

# Isı Emiciyi Takma

---



**UYARI:** Bilgisayarınızın içinde çalışmadan önce, bilgisayarınızla birlikte verilen güvenlik bilgilerini okuyun ve [Bilgisayarınızın İçinde Çalışmadan Önce](#) bölümündeki adımları takip edin. Bilgisayarınızın içinde çalıştıktan sonra, [Bilgisayarınızın İçinde Çalıştıktan Sonra](#) bölümündeki talimatları izleyin. Ek güvenlik en iyi uygulama bilgileri için [dell.com/regulatory\\_compliance](http://dell.com/regulatory_compliance) adresindeki Yasal Uygunluk ana sayfasına bakın.



**DİKKAT:** Isı emicisinin yanlış hizalanması sistem kartına ve işlemciye zarar verebilir.



**NOT:** Orijinal sistem kartı ve ısı emici birlikte yeniden takılıyorsa, orijinal termal gres yeniden kullanılabilir. Sistem kartı veya ısı emiciden biri değiştiriliyorsa, ısı iletkenliğini sağlamak için sette bulunan sıcaklık pedini kullanın.

## Yordam

- 1 Isı emici üzerindeki vida deliklerini sistem kartındaki vida delikleriyle hizalayın.
- 2 Sıralı bir şekilde (ısı emicisi üzerinde gösterilen), ısı emicisini sistem kartına sabitleyen tutucu vidaları sıkın.

## Son koşullar

- 1 [Pili](#) yerine takın.
- 2 [Alt kapağı](#) yerine takın.

# G/Ç Kartını Çıkarma

---



**UYARI:** Bilgisayarınızın içinde çalışmadan önce, bilgisayarınızla birlikte verilen güvenlik bilgilerini okuyun ve [Bilgisayarınızın İçinde Çalışmadan Önce](#) bölümündeki adımları takip edin. Bilgisayarınızın içinde çalıştıktan sonra, [Bilgisayarınızın İçinde Çalıştıktan Sonra](#) bölümündeki talimatları izleyin. Ek güvenlik en iyi uygulama bilgileri için [dell.com/regulatory\\_compliance](http://dell.com/regulatory_compliance) adresindeki Yasal Uygunluk ana sayfasına bakın.

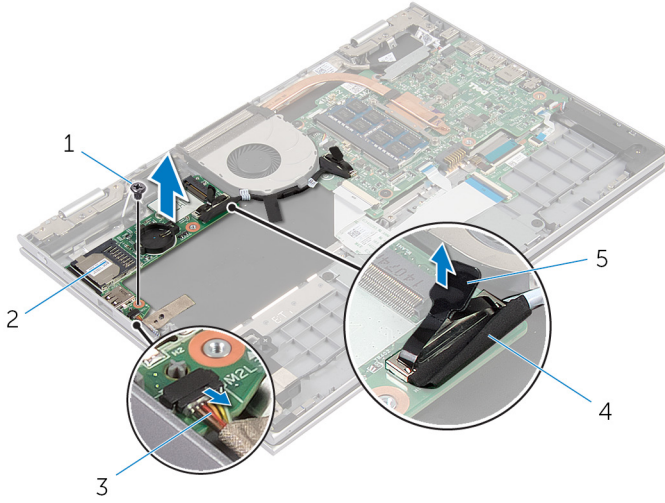
## Ön koşullar

- 1 [Alt kapağı](#) çıkarın.
- 2 [Pili](#) çıkarın.
- 3 [Sabit sürücüyü](#) çıkarın.
- 4 [Kablosuz kartı](#) çıkarın.
- 5 [Düğme pili](#) çıkarın.

## Yordam

- 1 G/Ç kartı kablosunu G/Ç kartından çıkarın.
- 2 Güç ve ses düğmesi kartı kablosunun G/Ç kartıyla bağlantısını kesin.
- 3 G/Ç kartını avuç içi dayanağı ve tuş takımı aksamına sabitleyen vidayı çıkarın.

4 G/Ç kartını avuç içi dayanağı ve tuş takımı aksamından kaldırarak çıkarın.



- |   |                                  |   |                   |
|---|----------------------------------|---|-------------------|
| 1 | vida                             | 2 | G/Ç-kartı         |
| 3 | güç ve ses düğmesi kartı kablosu | 4 | G/Ç kartı kablosu |
| 5 | çekme tırnağı                    |   |                   |

# G/Ç Kartını Yerine Takma

---



**UYARI:** Bilgisayarınızın içinde çalışmadan önce, bilgisayarınızla birlikte verilen güvenlik bilgilerini okuyun ve [Bilgisayarınızın İçinde Çalışmadan Önce](#) bölümündeki adımları takip edin. Bilgisayarınızın içinde çalıştıktan sonra, [Bilgisayarınızın İçinde Çalıştıktan Sonra](#) bölümündeki talimatları izleyin. Ek güvenlik en iyi uygulama bilgileri için [dell.com/regulatory\\_compliance](http://dell.com/regulatory_compliance) adresindeki Yasal Uygunluk ana sayfasına bakın.

## Yordam

- 1 Hizalama direklerini kullanarak G/Ç kartını avuç içi dayanağı aksamının ve tuş takımının üzerine yerleştirin.
- 2 G/Ç kartındaki vida deliğini avuç içi dayanağı ve tuş takımı aksamındaki vida deliğiyle hizalayın.
- 3 G/Ç kartını avuç içi dayanağı aksamına ve tuş takımına sabitleyen vidayı değiştirin.
- 4 Güç ve ses düğme kartı kablosunu G/Ç kartına bağlayın.
- 5 G/Ç kartı kablosunu G/Ç kartına bağlayın.

## Son koşullar

- 1 [Düğme pili](#) yerine takın.
- 2 [Kablosuz kartı](#) yerine takın.
- 3 [Sabit disk](#) yerine takın.
- 4 [Pili](#) yerine takın.
- 5 [Alt kapağı](#) yerine takın.

# Güç Adaptörü Bağlantı Noktasını Çıkarma

---



**UYARI:** Bilgisayarınızın içinde çalışmadan önce, bilgisayarınızla birlikte verilen güvenlik bilgilerini okuyun ve [Bilgisayarınızın İçinde Çalışmadan Önce](#) bölümündeki adımları takip edin. Bilgisayarınızın içinde çalıştıktan sonra, [Bilgisayarınızın İçinde Çalıştıktan Sonra](#) bölümündeki talimatları izleyin. Ek güvenlik en iyi uygulama bilgileri için [dell.com/regulatory\\_compliance](http://dell.com/regulatory_compliance) adresindeki Yasal Uygunluk ana sayfasına bakın.

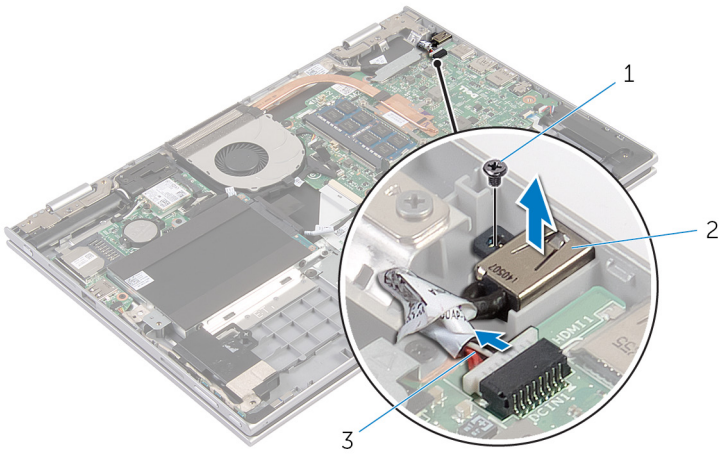
## Ön koşullar

- 1 [Alt kapağı](#) çıkarın.
- 2 [Pili](#) çıkarın.

## Yordam

- 1 Güç adaptörü bağlantı noktası kablosunu sistem kartından çıkarın.
- 2 Güç adaptörü bağlantı noktasını avuç içi dayanağı ve tuş takımı aksamına sabitleyen vidayı çıkarın.

- 3 Güç adaptörü bağlantı noktası kablosuyla birlikte kaldırarak avuç içi dayanağı ve tuş takımı aksamından çıkarın.



1 vida

2 güç adaptörü bağlantı noktası

3 güç adaptörü bağlantı noktası kablosu

# Güç Adaptörü Bağlantı Noktasını Yerine Takma

---



**UYARI:** Bilgisayarınızın içinde çalışmadan önce, bilgisayarınızla birlikte verilen güvenlik bilgilerini okuyun ve [Bilgisayarınızın İçinde Çalışmadan Önce](#) bölümündeki adımları takip edin. Bilgisayarınızın içinde çalıştıktan sonra, [Bilgisayarınızın İçinde Çalıştıktan Sonra](#) bölümündeki talimatları izleyin. Ek güvenlik en iyi uygulama bilgileri için [dell.com/regulatory\\_compliance](http://dell.com/regulatory_compliance) adresindeki Yasal Uygunluk ana sayfasına bakın.

## Yordam

- 1 Güç adaptörü bağlantı noktasını avuç içi dayanağı ve tuş takımı üzerindeki yuvaya yerleştirin.
- 2 Güç adaptörü bağlantı noktasının üzerindeki vida deliğini avuç içi dayanağındaki ve tuş takımı aksamındaki vida deliğiyle hizalayın.
- 3 Güç adaptörü bağlantı noktası kablosunu sistem kartına takın.

## Son koşullar

- 1 [Pili](#) yerine takın.
- 2 [Alt kapağı](#) yerine takın.



# Sistem Kartını Çıkarma



**UYARI:** Bilgisayarınızın içinde çalışmadan önce, bilgisayarınızla birlikte verilen güvenlik bilgilerini okuyun ve [Bilgisayarınızın İçinde Çalışmadan Önce](#) bölümündeki adımları takip edin. Bilgisayarınızın içinde çalıştıktan sonra, [Bilgisayarınızın İçinde Çalıştıktan Sonra](#) bölümündeki talimatları izleyin. Ek güvenlik en iyi uygulama bilgileri için [dell.com/regulatory\\_compliance](http://dell.com/regulatory_compliance) adresindeki Yasal Uygunluk ana sayfasına bakın.



**NOT:** Bilgisayarınızın Servis Etiketini sistem kartında bulunur. Sistem kartını değiştirdikten sonra Servis Etiketini BIOS'a girmeniz gerekmektedir.



**NOT:** Sistem kartının değiştirilmesi, BIOS ayar programı üzerinden BIOS'ta yaptığınız tüm değişiklikleri siler. Sistem kartını değiştirdikten sonra istenen değişiklikleri yapmalısınız.



**NOT:** Kabloları sistem kartından ayırmadan önce, sistem kartını yerine taktıktan sonra doğru şekilde bağlayabilmemiz için konektörlerin yerlerini not edin.

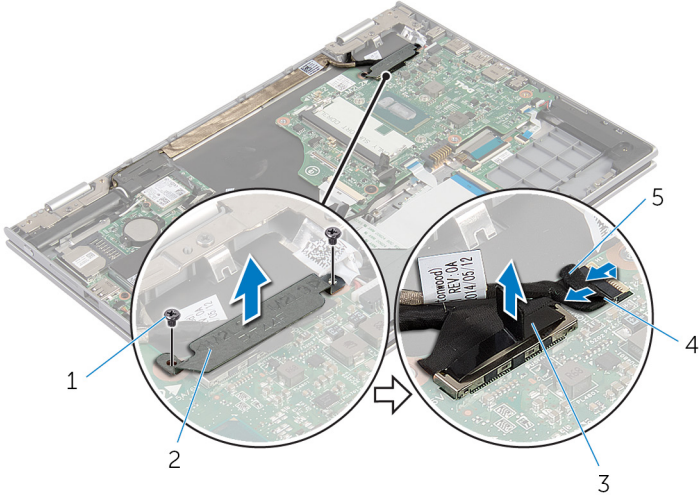
## Ön koşullar

- 1 [Alt kapağı](#) çıkarın.
- 2 [Pili](#) çıkarın.
- 3 [Bellek modülünü](#) çıkarın.
- 4 [Fanı](#) çıkarın.
- 5 [Isı emiciyi](#) çıkarın.

## Yordam

- 1 Ekran kablosu braketini sistem kartına sabitleyen vidaları çıkarın ve ekran kablosu braketini sistem kartından çıkarın.
- 2 Çekme tırnaklarını kullanarak ekran kablosunu sistem kartından çıkarın.

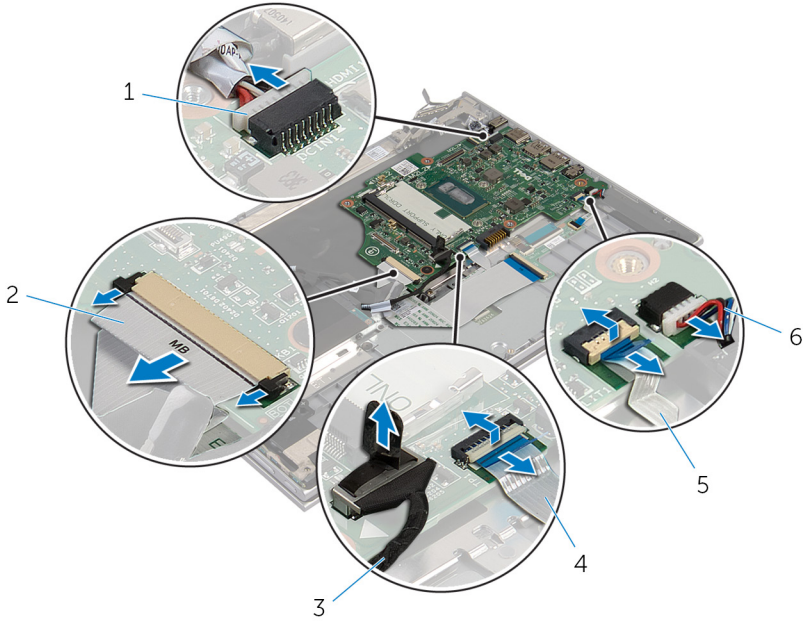
- 3 Windows düğmesi kartı konektörü üzerindeki yapıştırıcı şeridi ayırın ve Windows düğmesi kartı kablosunu konektörden ayırın.



- |   |                   |   |                             |
|---|-------------------|---|-----------------------------|
| 1 | vidalar (2)       | 2 | ekran kablosu braketini     |
| 3 | ekran kablosu     | 4 | windows düğme kartı kablosu |
| 5 | yapıştırıcı şerit |   |                             |

- 4 Çekme tırnağını kullanarak klavye kablosunu ve sabit sürücü kablosunu sistem kartından çıkarın.
- 5 Konnektör mandalını kaldırın ve klavye arka ışık kablosunu sistem kartından çıkarın.
- 6 Konnektör mandalını kaldırın ve dokunmatik yüzey kablosunu sistem kartından çıkarın.

7 Hoparlör kablosunu ve güç adaptörü bağlantı noktası kablosunu sistem kartından çıkarın.



1 güç adaptörü bağlantı noktası kablosu

2 klavye kablosu

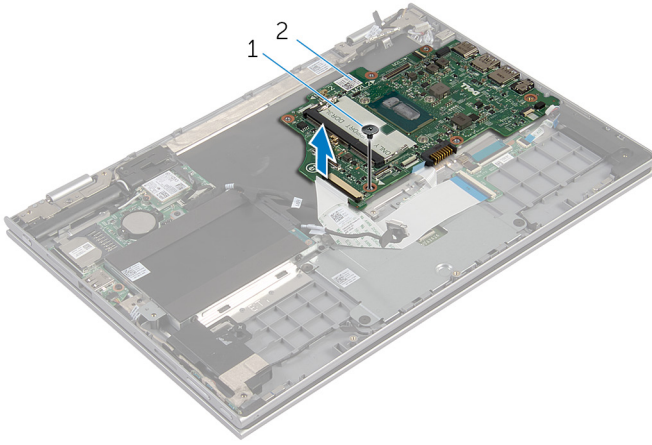
3 sabit sürücü kablosu

4 dokunmatik yüzey kablosu

5 klavye arka ışık kablosu

6 hoparlör kablosu

- 8 Sistem kartını avuç içi dayanağına ve tuş takımına sabitleyen vidayı çıkarın ve avuç içi dayanağından ve tuş takımından ayırın.



1 vida

2 sistem kartı

# Sistem Kartını Yerine Takma



**UYARI:** Bilgisayarınızın içinde çalışmadan önce, bilgisayarınızla birlikte verilen güvenlik bilgilerini okuyun ve [Bilgisayarınızın İçinde Çalışmadan Önce](#) bölümündeki adımları takip edin. Bilgisayarınızın içinde çalıştıktan sonra, [Bilgisayarınızın İçinde Çalıştıktan Sonra](#) bölümündeki talimatları izleyin. Ek güvenlik en iyi uygulama bilgileri için [dell.com/regulatory\\_compliance](http://dell.com/regulatory_compliance) adresindeki **Yasal Uygunluk ana sayfasına** bakın.



**NOT:** Bilgisayarınızın Servis Etiketini sistem kartında bulunur. Sistem kartını değiştirdikten sonra Servis Etiketini BIOS'a girmeniz gerekmektedir.

## Yordam

- 1 Sistem kartındaki vida deliklerini avuç içi dayanağı aksamındaki ve tuş takımındaki vida delikleriyle hizalayın.
- 2 Sistem kartını avuç içi dayanağı ve tuş takımı aksamına sabitleyen vidayı yerine takın.
- 3 Güç adaptörü bağlantı noktası kablosunu ve hoparlör kablosunu sistem kartına bağlayın.
- 4 Dokunmatik yüzey kablosunu sistem kartındaki konektöre kaydırın ve kabloyu sabitlemek için mandala basın.
- 5 Tuş takımı kablosunu ve tuş takımı arka ışık kablosunu ilgili konektörlere kaydırın ve kabloyu sabitlemek için konektör mandallarını içe itin.
- 6 Sabit sürücü kablosunu sistem kartına bağlayın.
- 7 Windows düğmesi kartı kablosunu sistem kartı üzerindeki konektöre sabitleyin ve kabloyu sabitlemek için Windows düğmesi kartı konektörü üzerindeki şeridi yapıştırın.
- 8 Ekran kablosunu sistem kartına takın.
- 9 Ekran kablo braketini üzerindeki vida deliklerini, sistem kartındaki vida delikleriyle hizalayın.
- 10 Ekran kablosu braketini sistem kartına sabitleyen vidaları takın.

## Son koşullar

- 1 [Isı emicisini](#) yerine takın.
- 2 [Fanı](#) yerine takın.
- 3 [Bellek modülünü](#) yerine takın.
- 4 [Pili](#) yerine takın.
- 5 [Alt kapağı](#) yerine takın.

## BIOS'a Servis Etiketini Girme

- 1 Bilgisayarı açın.
- 2 BIOS kurulum programına girmek için DELL logosu görüntülediğinde F2 tuşuna basın.
- 3 **Ana** sekmesine gidin ve **Servis Etiket Girişi** alanına Servis Etiketini girin.

# Ekran Aksamını Çıkarma

---



**UYARI:** Bilgisayarınızın içinde çalışmadan önce, bilgisayarınızla birlikte verilen güvenlik bilgilerini okuyun ve [Bilgisayarınızın İçinde Çalışmadan Önce](#) bölümündeki adımları takip edin. Bilgisayarınızın içinde çalıştıktan sonra, [Bilgisayarınızın İçinde Çalıştıktan Sonra](#) bölümündeki talimatları izleyin. Ek güvenlik en iyi uygulama bilgileri için [dell.com/regulatory\\_compliance](http://dell.com/regulatory_compliance) adresindeki Yasal Uygunluk ana sayfasına bakın.

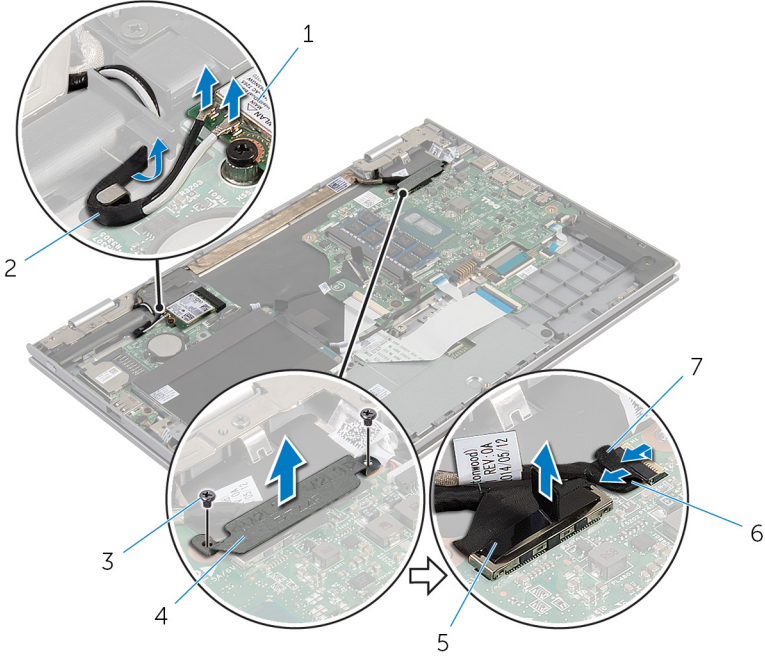
## Ön koşullar

- 1 [Alt kapağı](#) çıkarın.
- 2 [Pili](#) çıkarın.

## Yordam

- 1 Anten kablolarını kablosuz karttan ayırın.
- 2 Ekran kablosu braketini sistem kartına sabitleyen vidaları çıkarın.
- 3 Ekran kablosu braketini sistem kartından çıkarın.
- 4 Çekme tırnaklarını kullanarak ekran kablosunu sistem kartından çıkarın.

- 5 Windows düğmesi kartı konektörü üzerindeki yapıştırıcı şeridi ayırın ve sistem kartı ile bağlantısını kesin.



- |   |                   |   |                             |
|---|-------------------|---|-----------------------------|
| 1 | kablosuz kart     | 2 | anten kabloları (2)         |
| 3 | vidalar (2)       | 4 | ekran kablosu braketi       |
| 5 | ekran kablosu     | 6 | windows düğme kartı kablosu |
| 7 | yapıştırıcı şerit |   |                             |

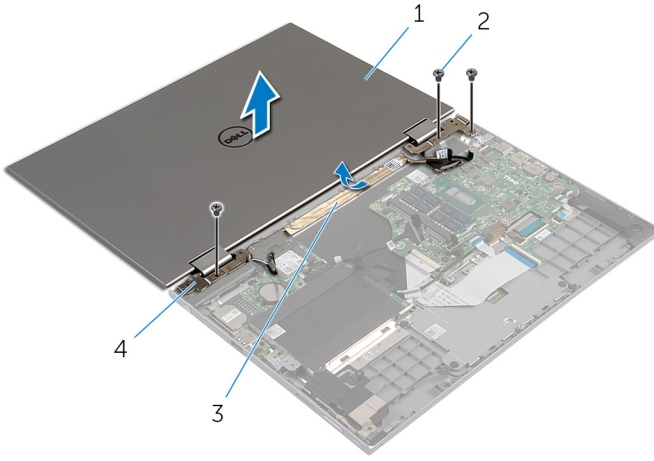
- 6 Bilgisayarı ters çevirin ve ekranı mümkün olduğunca açın.

**⚠ DİKKAT: Ekranın çizilmesini önlemek için bilgisayarı yumuşak ve temiz bir yüzeye yerleştirin.**

- 7 Bilgisayarınızı yüzü aşağı denk gelecek şekilde düz bir zemin üzerine yerleştirin.  
8 Ekran aksamını avuç içi dayanağı ve tuş takımı aksamına sabitleyen vidaları çıkarın.  
9 Ekran kablosunu avuç içi dayanağına ve tuş takımına sabitleyen yapıştırıcı şeridi ayırın.



10 Ekranı avuç içi dayanağından ve tuş takımından çıkarın.



1 ekran aksamı

2 vidalar (3)

3 yapıştırıcı şerit

4 ekran menteşeleri (2)

# Ekran Aksamını Yerine Takma



**UYARI:** Bilgisayarınızın içinde çalışmadan önce, bilgisayarınızla birlikte verilen güvenlik bilgilerini okuyun ve [Bilgisayarınızın İçinde Çalışmadan Önce](#) bölümündeki adımları takip edin. Bilgisayarınızın içinde çalıştıktan sonra, [Bilgisayarınızın İçinde Çalıştıktan Sonra](#) bölümündeki talimatları izleyin. Ek güvenlik en iyi uygulama bilgileri için [dell.com/regulatory\\_compliance](http://dell.com/regulatory_compliance) adresindeki Yasal Uygunluk ana sayfasına bakın.

## Yordam



**DİKKAT:** Ekranın çizilmesini önlemek için bilgisayarı yumuşak ve temiz bir yüzeye yerleştirin.

- 1 Ekranı avuç içi dayanağı ve tuş takımı aksamına yerleştirin.
- 2 Ekran menteşeleri üzerindeki vida deliklerini avuç içi dayanağı ve tuş takımı aksamındaki vida delikleriyle hizalayın.
- 3 Ekran kablosunu avuç içi dayanağına ve tuş takımına sabitleyen yapıştırıcı şeridi yapıştırın.
- 4 Ekran aksamını avuç içi dayanağı ve tuş takımı aksamına sabitleyen vidaları yerine takın.
- 5 Bilgisayarı çevirin ve ekranı kapatın.
- 6 Windows-düğmesi kart konektörünü sistem kartındaki konnektör mandalına kaydırarak takın ve güvenlik kablosunu sabitlemek için mandalı kapatın.
- 7 Şeridi Windows-düğmesi kart kablosuna yapıştırın.
- 8 Ekran kablosunu sistem kartına takın.
- 9 Ekran kablo braketini üzerindeki vida deliklerini, sistem kartındaki vida delikleriyle hizalayın.
- 10 Ekran kablosu braketini sistem kartına sabitleyen vidaları takın.
- 11 Anten kablolarını kablolu karta takın.

## Son koşullar

- 1 [Pili](#) yerine takın.
- 2 [Alt kapağı](#) yerine takın.

# Stylus-Tutucu Aksamının Çıkarılması



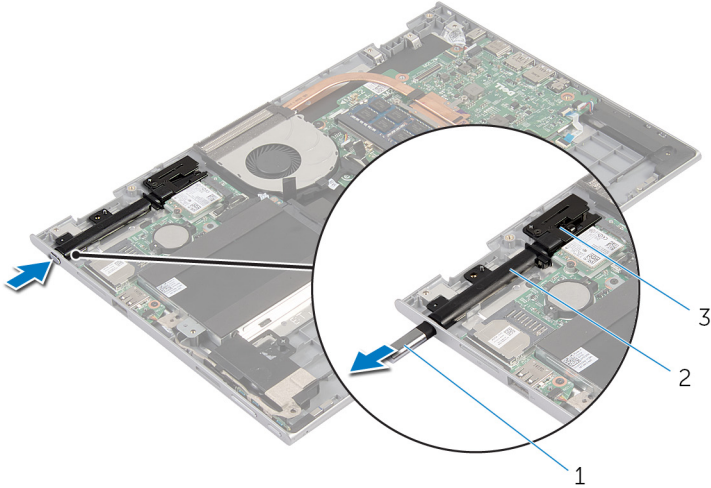
**UYARI:** Bilgisayarınızın içinde çalışmadan önce, bilgisayarınızla birlikte verilen güvenlik bilgilerini okuyun ve [Bilgisayarınızın İçinde Çalışmadan Önce](#) bölümündeki adımları takip edin. Bilgisayarınızın içinde çalıştıktan sonra, [Bilgisayarınızın İçinde Çalıştıktan Sonra](#) bölümündeki talimatları izleyin. Ek güvenlik en iyi uygulama bilgileri için [dell.com/regulatory\\_compliance](http://dell.com/regulatory_compliance) adresindeki Yasal Uygunluk ana sayfasına bakın.

## Ön koşullar

- 1 [Alt kapağı](#) çıkarın.
- 2 [Pili](#) çıkarın.
- 3 [Ekran aksamını](#) çıkarın.

## Yordam

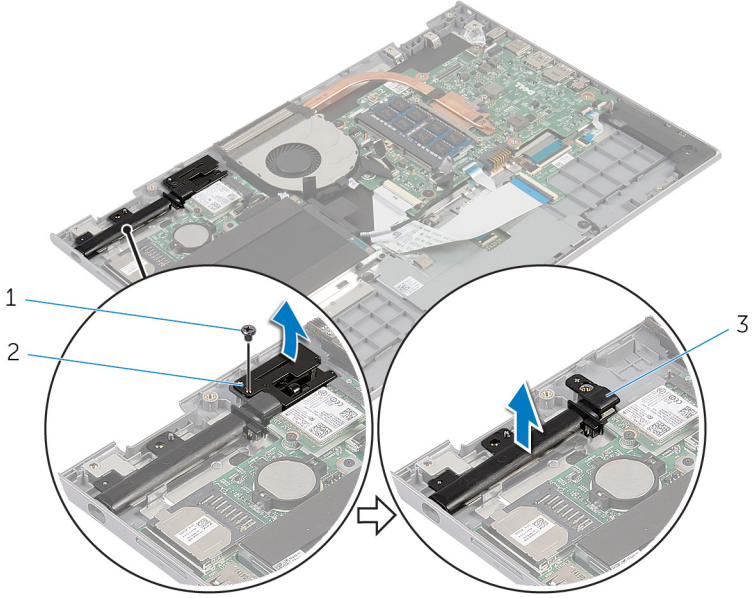
- 1 Stylusu stylus tutucudan ayırmak için bastırın.



- 1 stylus
- 3 stylus kilidi

- 2 stylus tutucu

- 2 Vidayı çıkarın ve stylus kilidini avuç içi dayanağından ve tuş takımından kaldırın.
- 3 Stylus tutucuyu avuç içi dayanağı ve tuş takımı aksamından kaldırarak çıkarın.



- 1 vida
- 3 stylus tutucu

- 2 stylus kilidi

# Stylus-Tutucu Aksamının Yerine Takılması

---



**UYARI:** Bilgisayarınızın içinde çalışmadan önce, bilgisayarınızla birlikte verilen güvenlik bilgilerini okuyun ve [Bilgisayarınızın İçinde Çalışmadan Önce](#) bölümündeki adımları takip edin. Bilgisayarınızın içinde çalıştıktan sonra, [Bilgisayarınızın İçinde Çalıştıktan Sonra](#) bölümündeki talimatları izleyin. Ek güvenlik en iyi uygulama bilgileri için [dell.com/regulatory\\_compliance](http://dell.com/regulatory_compliance) adresindeki Yasal Uygunluk ana sayfasına bakın.

## Yordam

- 1 Stylus tutucuyu ve stilus kilidini avuç içi dayanağı ve tuş takımı üzerine yerleştirin.
- 2 Stylus tutucunun üzerindeki vida deliğini avuç içi dayanağındaki ve tuş takımı aksamındaki vida deliğiyle hizalayın.
- 3 Stylus tutucuyu ve stilus kilidini avuç içi dayanağına ve tuş takımına sabitleyen vidayı yerine takın.
- 4 Stylus kilidinin üzerindeki vida deliğini avuç içi dayanağındaki ve tuş takımı aksamındaki vida deliğiyle hizalayın.
- 5 Stylus kilidini avuç içi dayanağı ve tuş takımı aksamına sabitleyen vidayı yerine takın.
- 6 Stylusu stylus tutucuya yerleştirin ve yerine oturtmak için itin.

## Son koşullar

- 1 [Ekran aksamını](#) yerine takın.
- 2 [Pili](#) yerine takın.
- 3 [Alt kapağı](#) yerine takın.

# Avuç İçi Dayanağı ve Tuş Takımı Aksamının Çıkarılması



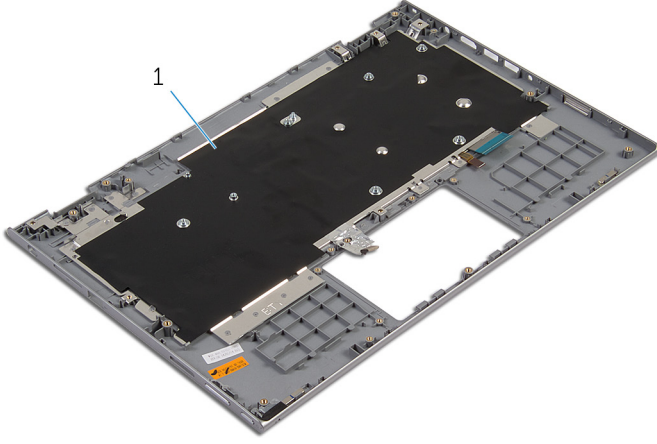
**UYARI:** Bilgisayarınızın içinde çalışmadan önce, bilgisayarınızla birlikte verilen güvenlik bilgilerini okuyun ve [Bilgisayarınızın İçinde Çalışmadan Önce](#) bölümündeki adımları takip edin. Bilgisayarınızın içinde çalıştıktan sonra, [Bilgisayarınızın İçinde Çalıştıktan Sonra](#) bölümündeki talimatları izleyin. Ek güvenlik en iyi uygulama bilgileri için [dell.com/regulatory\\_compliance](http://dell.com/regulatory_compliance) adresindeki Yasal Uygunluk ana sayfasına bakın.

## Ön koşullar

- 1 [Alt kapağı](#) çıkarın.
- 2 [Pili](#) çıkarın.
- 3 "[Sabit Sürücüyü Çıkarma](#)" bölümündeki yordamı 1. adımdan 3. adıma kadar takip edin.
- 4 [Stylus tutucu aksamını](#) çıkarın.
- 5 [Klavye çekme kartını](#) çıkarın.
- 6 [Dokunmatik yüzeyi](#) çıkarın.
- 7 [Fanı](#) çıkarın.
- 8 [Isı emiciyi](#) çıkarın.
- 9 [G/Ç kartını](#) çıkarın.
- 10 [Hoparlörleri](#) çıkarın.
- 11 [Ekran aksamını](#) çıkarın.
- 12 [Güç adaptörü bağlantı noktasını](#) çıkarın.
- 13 [Sistem kartını](#) çıkarın.

## Yordam

Ön koşullar kısmındaki adımları tamamladıktan sonra avuç içi dayanağı ve tuş takımını bırakın.



1 avuç içi dayanağı ve tuş takımı aksamı

# Avuç İçi Dayanađının ve Tuş Takımının Deđiştirilmesi



**UYARI:** Bilgisayarınızın içinde çalışmadan önce, bilgisayarınızla birlikte verilen güvenlik bilgilerini okuyun ve [Bilgisayarınızın İçinde Çalışmadan Önce](#) bölümündeki adımları takip edin. Bilgisayarınızın içinde çalıştıktan sonra, [Bilgisayarınızın İçinde Çalıştıktan Sonra](#) bölümündeki talimatları izleyin. Ek güvenlik en iyi uygulama bilgileri için [dell.com/regulatory\\_compliance](http://dell.com/regulatory_compliance) adresindeki Yasal Uygunluk ana sayfasına bakın.

## Yordam

Avuç içi dayanađını ve tuş takımını düz bir yüzey üzerine tuş takımını ters çevirerek yerleştirin.

## Son koşullar

- 1 [Sistem kartını](#) yerine takın.
- 2 [Güç adaptörü bağlantı noktasını](#) yerine takın.
- 3 [Ekran aksamını](#) yerine takın.
- 4 [Hoparlörleri](#) yerine takın.
- 5 [G/Ç kartını](#) yerine takın.
- 6 [Isı emicisini](#) yerine takın.
- 7 [Fanı](#) yerine takın.
- 8 [Dokunmatik yüzeyi](#) yerine takın.
- 9 [Klavve çekme kartını](#) yerine takın.
- 10 [Stylus tutucu aksamını](#) yerine takın.
- 11 "[Sabit Sürücüyü](#) Yerine Takma" bölümündeki yordamı 4. adımdan 6. adıma kadar takip edin.
- 12 [Pili](#) yerine takın.
- 13 [Alt kapađı](#) yerine takın.



# Ekran Panelini Çıkarma



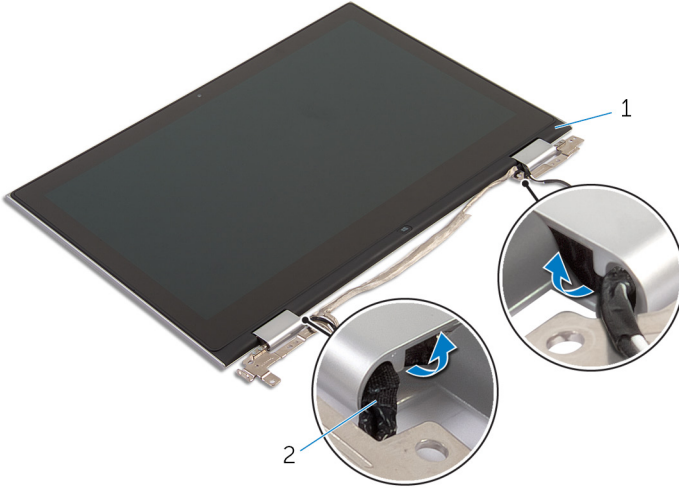
**UYARI:** Bilgisayarınızın içinde çalışmadan önce, bilgisayarınızla birlikte verilen güvenlik bilgilerini okuyun ve [Bilgisayarınızın İçinde Çalışmadan Önce](#) bölümündeki adımları takip edin. Bilgisayarınızın içinde çalıştıktan sonra, [Bilgisayarınızın İçinde Çalıştıktan Sonra](#) bölümündeki talimatları izleyin. Ek güvenlik en iyi uygulama bilgileri için [dell.com/regulatory\\_compliance](http://dell.com/regulatory_compliance) adresindeki Yasal Uygunluk ana sayfasına bakın.

## Ön koşullar

- 1 [Alt kapağı](#) çıkarın.
- 2 [Pili](#) çıkarın.
- 3 [Ekran aksamını](#) çıkarın.

## Yordam

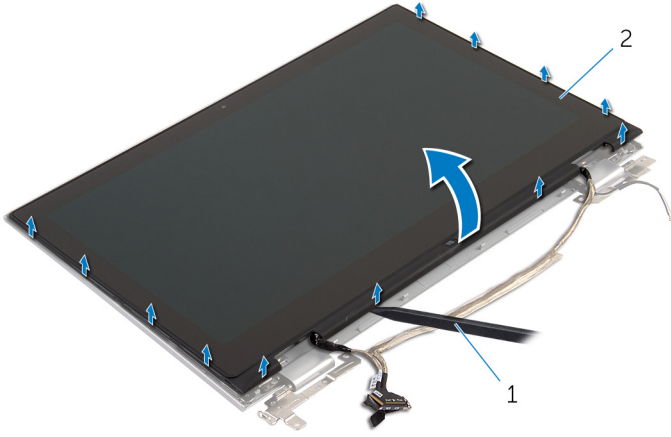
- 1 Ekran kablosunu menteşe kapakları içindeki yönlendirme kılavuzlarından ayırın.



1 ekran paneli aksamı

2 ekran kablosu

- 2 Plastik bir çubuk kullanarak, ekran paneli aksamını ekran arka kapağında ve anten aksamından çıkarın.



1 plastik çubuk

2 ekran paneli aksamı

- 3 [Kamerayı](#) çıkarın.
- 4 [Windows düğme kartını](#) çıkarın.

Yukarıdaki adımları gerçekleştirdikten sonra, sıra ekran paneline gelir.



1 ekran paneli

# Ekran Panelini Yerine Takma

---



**UYARI:** Bilgisayarınızın içinde çalışmadan önce, bilgisayarınızla birlikte verilen güvenlik bilgilerini okuyun ve [Bilgisayarınızın İçinde Çalışmadan Önce](#) bölümündeki adımları takip edin. Bilgisayarınızın içinde çalıştıktan sonra, [Bilgisayarınızın İçinde Çalıştıktan Sonra](#) bölümündeki talimatları izleyin. Ek güvenlik en iyi uygulama bilgileri için [dell.com/regulatory\\_compliance](http://dell.com/regulatory_compliance) adresindeki Yasal Uygunluk ana sayfasına bakın.

## Yordam

- 1 Ekran panelini düz bir yüzeye yerleştirin.
- 2 [Windows düğme kartını yerine](#) takın.
- 3 [Kamerayı](#) yerine takın.
- 4 Ekran kablosunu menteşe kapaklarının içindeki yönlendirme kılavuzlarına yönlendirin.
- 5 Ekran paneli aksamını ekranın arka kapağıyla ve anten aksamı ile hizalayıp ekran arka kapağını ve anten aksamını yavaşça yerine oturtun.

## Son koşullar

- 1 [Ekran aksamını](#) yerine takın.
- 2 [Pili](#) yerine takın.
- 3 [Alt kapağı](#) yerine takın.

# Ekran Arka Kapađı ve Anten Aksamını ıkarma

---



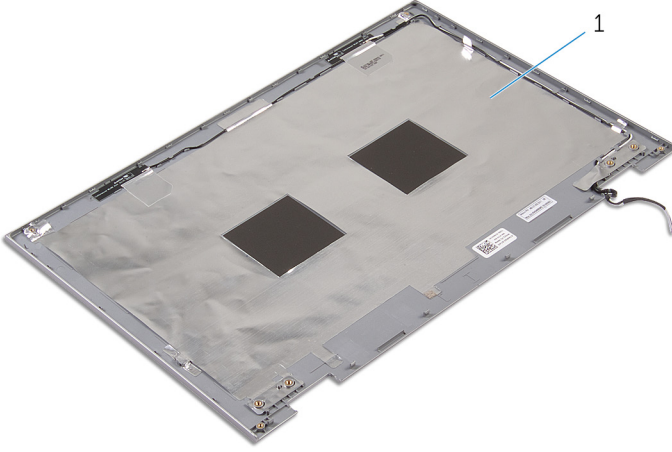
UYARI: Bilgisayarınızın iinde alıřmadan nce, bilgisayarınızla birlikte verilen gvenlik bilgilerini okuyun ve [Bilgisayarınızın İinde alıřmadan nce](#) blmndeki adımları takip edin. Bilgisayarınızın iinde alıřtıktan sonra, [Bilgisayarınızın İinde alıřtıktan Sonra](#) blmndeki talimatları izleyin. Ek gvenlik en iyi uygulama bilgileri iin [dell.com/regulatory\\_compliance](http://dell.com/regulatory_compliance) adresindeki Yasal Uygunluk ana sayfasına bakın.

## n kořullar

- 1 [Alt kapađı](#) ıkarın.
- 2 [Pili](#) ıkarın.
- 3 [Ekran aksamını](#) ıkarın.
- 4 [Ekran panelini](#) ıkarın.
- 5 [Ekran menteřelerini](#) ıkarın.

## Yordam

nkořullardaki adımları gerekleřtirdikten sonra, sırada ekran arka kapađı ve anten aksamı kaldı.



1 ekran arka kapađı ve anten aksamı

# Ekran Arka Kapađı ve Anten Aksamını ıkarma

---



UYARI: Bilgisayarınızın iinde alıřmadan nce, bilgisayarınızla birlikte verilen gvenlik bilgilerini okuyun ve [Bilgisayarınızın İinde alıřmadan nce](#) blmndeki adımları takip edin. Bilgisayarınızın iinde alıřtıktan sonra, [Bilgisayarınızın İinde alıřtıktan Sonra](#) blmndeki talimatları izleyin. Ek gvenlik en iyi uygulama bilgileri iin [dell.com/regulatory\\_compliance](http://dell.com/regulatory_compliance) adresindeki Yasal Uygunluk ana sayfasına bakın.

## Yordam

Ekran arka kapađını ve anten aksamını dz bir yzey zerine yerleřtirin.

## Son kořullar

- 1 [Ekran menteřelerini](#) yerine takın.
- 2 [Ekran panelini](#) yerine takın.
- 3 [Ekran aksamını](#) yerine takın.
- 4 [Pili](#) yerine takın.
- 5 [Alt kapađı](#) yerine takın.

# Ekran Mentешelerini ıkarma

---



**UYARI:** Bilgisayarınızın iinde alıřmadan nce, bilgisayarınızla birlikte verilen gvenlik bilgilerini okuyun ve [Bilgisayarınızın İinde alıřmadan nce](#) blmndeki adımları takip edin. Bilgisayarınızın iinde alıřtıktan sonra, [Bilgisayarınızın İinde alıřtıktan Sonra](#) blmndeki talimatları izleyin. Ek gvenlik en iyi uygulama bilgileri iin [dell.com/regulatory\\_compliance](http://dell.com/regulatory_compliance) adresindeki Yasal Uygunluk ana sayfasına bakın.

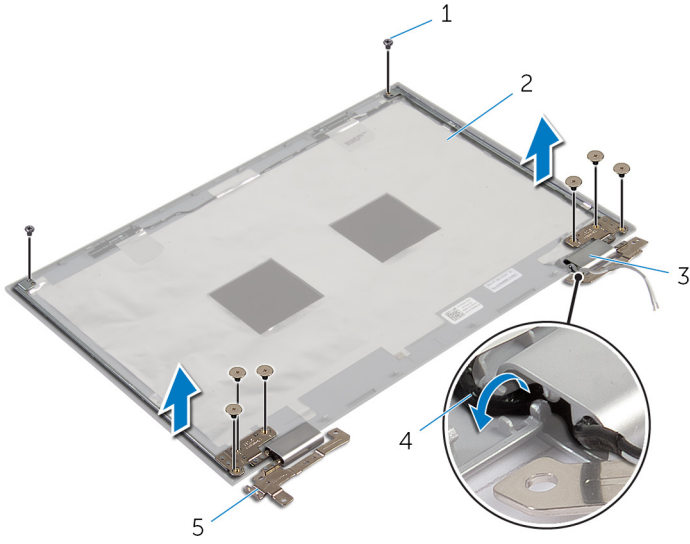
## n kořullar

- 1 [Alt kapađı](#) ıkarın.
- 2 [Pili](#) ıkarın.
- 3 [Ekran aksamını](#) ıkarın.
- 4 [Ekran arka kapađını ve anten aksamını](#) ıkarın.

## Yordam

- 1 Anten kablosunu menteře kapaklarındaki ynlendirme kılavuzlarından ıkarın.
- 2 Ekran menteřelerini ekranın arka kapađına ve anten aksamına sabitleyen vidaları ıkarın.

3 Ekran menteşelerini ekranın arka kapağından ve anten aksamından çıkarın.



1 vidalar (8)

2 ekran arka kapağı ve anten aksamı

3 menteşe kapakları (2)

4 anten kabloları (2)

5 ekran menteşeleri (2)



# Ekran Mentешelerini Yerine Takma



**UYARI:** Bilgisayarınızın içinde çalışmadan önce, bilgisayarınızla birlikte verilen güvenlik bilgilerini okuyun ve [Bilgisayarınızın İçinde Çalışmadan Önce](#) bölümündeki adımları takip edin. Bilgisayarınızın içinde çalıştıktan sonra, [Bilgisayarınızın İçinde Çalıştıktan Sonra](#) bölümündeki talimatları izleyin. Ek güvenlik en iyi uygulama bilgileri için [dell.com/regulatory\\_compliance](http://dell.com/regulatory_compliance) adresindeki Yasal Uygunluk ana sayfasına bakın.

## Yordam

- 1 Ekran menteşelerindeki vida deliklerini ekran arka kapağı ve anten aksamı üzerindeki deliklerle hizalayın.
- 2 Ekran menteşelerini ekran arka kapağına ve anten aksamına sabitleyen vidaları yerine takın.
- 3 Anten kablolarını menteşe kapakları üzerindeki yönlendirme kılavuzlarından geçirin ve yerine sabitleyin.

## Son koşullar

- 1 [Ekran arka kapağını ve anten aksamını](#) takın.
- 2 [Ekran aksamını](#) yerine takın.
- 3 [Pili](#) yerine takın.
- 4 [Alt kapağı](#) yerine takın.

# Kamerayı Çıkarma

---



**UYARI:** Bilgisayarınızın içinde çalışmadan önce, bilgisayarınızla birlikte verilen güvenlik bilgilerini okuyun ve [Bilgisayarınızın İçinde Çalışmadan Önce](#) bölümündeki adımları takip edin. Bilgisayarınızın içinde çalıştıktan sonra, [Bilgisayarınızın İçinde Çalıştıktan Sonra](#) bölümündeki talimatları izleyin. Ek güvenlik en iyi uygulama bilgileri için [dell.com/regulatory\\_compliance](http://dell.com/regulatory_compliance) adresindeki Yasal Uygunluk ana sayfasına bakın.

## Ön koşullar

- 1 [Alt kapağı](#) çıkarın.
- 2 [Pili](#) çıkarın.
- 3 [Ekran aksamını](#) çıkarın.
- 4 [Ekran arka kapağını ve anten aksamını](#) çıkarın.

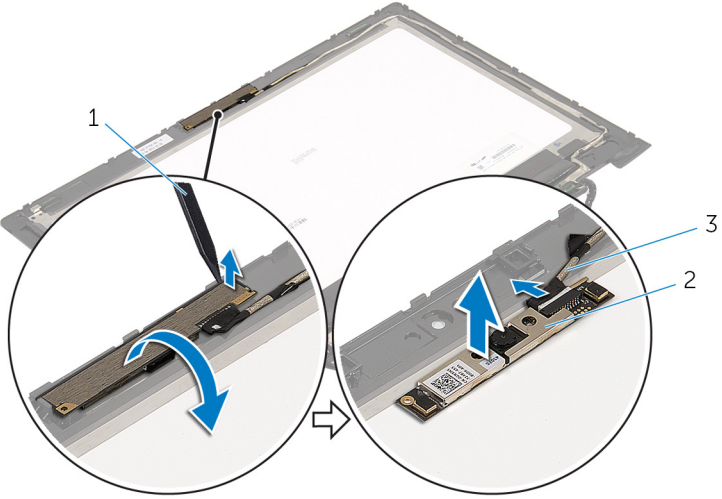
## Yordam



**DİKKAT:** Ekranın çizilmesini önlemek için ekran paneli aksamını yumuşak ve temiz bir yüzeye yerleştirin.

- 1 Ekran paneli aksamını yüzü aşağı denk gelecek şekilde düz bir zemin üzerine yerleştirin.
- 2 Plastik bir çubuk kullanarak, kamera modülünü ekran çerçevesinden çıkarın.

3 Kamerayı ters çevirin ve kamera kablosunu kamera modülünden çıkarın.



1 plastik çubuk

2 kamera

3 kamera kablosu

# Kamerayı Yerine Takma

---



**UYARI:** Bilgisayarınızın içinde çalışmadan önce, bilgisayarınızla birlikte verilen güvenlik bilgilerini okuyun ve [Bilgisayarınızın İçinde Çalışmadan Önce](#) bölümündeki adımları takip edin. Bilgisayarınızın içinde çalıştıktan sonra, [Bilgisayarınızın İçinde Çalıştıktan Sonra](#) bölümündeki talimatları izleyin. Ek güvenlik en iyi uygulama bilgileri için [dell.com/regulatory\\_compliance](http://dell.com/regulatory_compliance) adresindeki Yasal Uygunluk ana sayfasına bakın.

## Yordam

- 1 Kamera kablosunu kamera modülüne bağlayın.
- 2 Hizalama direklerini kullanarak, kamera modülünü ekran çerçevesine yerleştirin ve yerine oturtun.

## Son koşullar

- 1 [Ekran arka kapağını ve anten aksamını](#) takın.
- 2 [Ekran aksamını](#) yerine takın.
- 3 [Pili](#) yerine takın.
- 4 [Alt kapağı](#) yerine takın.

# Windows Düğme Kartının Çıkarılması



**UYARI:** Bilgisayarınızın içinde çalışmadan önce, bilgisayarınızla birlikte verilen güvenlik bilgilerini okuyun ve [Bilgisayarınızın İçinde Çalışmadan Önce](#) bölümündeki adımları takip edin. Bilgisayarınızın içinde çalıştıktan sonra, [Bilgisayarınızın İçinde Çalıştıktan Sonra](#) bölümündeki talimatları izleyin. Ek güvenlik en iyi uygulama bilgileri için [dell.com/regulatory\\_compliance](http://dell.com/regulatory_compliance) adresindeki Yasal Uygunluk ana sayfasına bakın.

## Ön koşullar

- 1 [Alt kapağı](#) çıkarın.
- 2 [Pili](#) çıkarın.
- 3 [Ekran aksamını](#) çıkarın.
- 4 [Ekran arka kapağını ve anten aksamını](#) çıkarın.

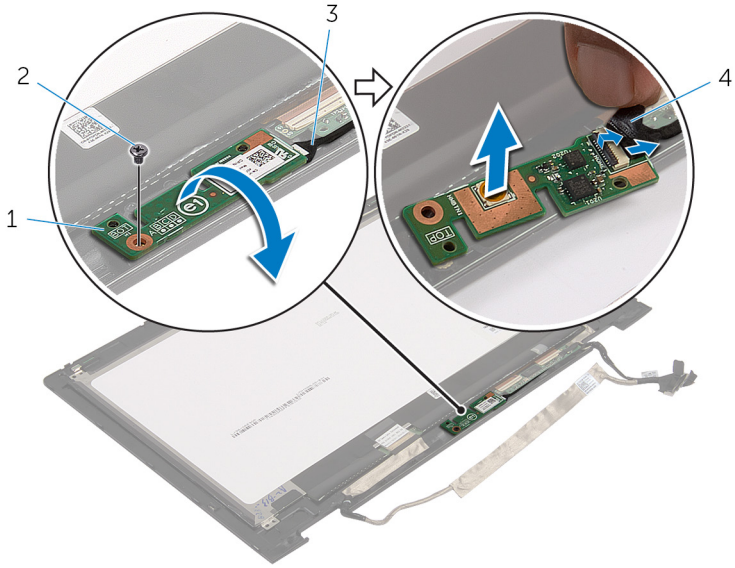
## Yordam



**DİKKAT:** Ekranın çizilmesini önlemek için ekran paneli aksamını yumuşak ve temiz bir yüzeye yerleştirin.

- 1 Ekran paneli aksamını yüzü aşağı denk gelecek şekilde düz bir zemin üzerine yerleştirin.
- 2 Windows düğmesi kartını ekran çerçevesine sabitleyen vidayı sökün.
- 3 Windows düğmesi kartını ters çevirin.
- 4 Yapıştırıcı şeridi ayırın ve Windows düğmesi kartı kablusunun Windows düğme kartı ile bağlantısını kesin.

5 Windows düğme kartını kaldırıp ekran çerçevesinden çıkarın.



1 windows düğme kartı

2 vida

3 windows düğme kartı kablosu

4 yapıştırıcı şerit

# Windows Düşme Kartının Yerine Takılması

---



**UYARI:** Bilgisayarınızın içinde çalışmadan önce, bilgisayarınızla birlikte verilen güvenlik bilgilerini okuyun ve [Bilgisayarınızın İçinde Çalışmadan Önce](#) bölümündeki adımları takip edin. Bilgisayarınızın içinde çalıştıktan sonra, [Bilgisayarınızın İçinde Çalıştıktan Sonra](#) bölümündeki talimatları izleyin. Ek güvenlik en iyi uygulama bilgileri için [dell.com/regulatory\\_compliance](http://dell.com/regulatory_compliance) adresindeki Yasal Uygunluk ana sayfasına bakın.

## Yordam

- 1 Windows düşme kartı kablosunu ve dokunmatik yüzey kablosunu Windows düşme kartı üzerindeki konektörlere kaydırın ve kabloları sabitlemek için mandalları aşağı bastırın.
- 2 Windows düşme kartını çevirin ve Windows düşme kartı üzerindeki vida deliğini ekran çerçevesi üzerindeki vida ile hizalayın.
- 3 Windows düşme kartını ekran çerçevesine sabitleyen vidayı yerine takın.
- 4 Ekran paneli aksamını çevirin.

## Son koşullar

- 1 [Ekran arka kapağını ve anten aksamını](#) takın.
- 2 [Ekran aksamını](#) yerine takın.
- 3 [Pili](#) yerine takın.
- 4 [Alt kapağı](#) yerine takın.

# Ekran Kablosunu Çıkarma



**UYARI:** Bilgisayarınızın içinde çalışmadan önce, bilgisayarınızla birlikte verilen güvenlik bilgilerini okuyun ve [Bilgisayarınızın İçinde Çalışmadan Önce](#) bölümündeki adımları takip edin. Bilgisayarınızın içinde çalıştıktan sonra, [Bilgisayarınızın İçinde Çalıştıktan Sonra](#) bölümündeki talimatları izleyin. Ek güvenlik en iyi uygulama bilgileri için [dell.com/regulatory\\_compliance](http://dell.com/regulatory_compliance) adresindeki Yasal Uygunluk ana sayfasına bakın.

## Ön koşullar

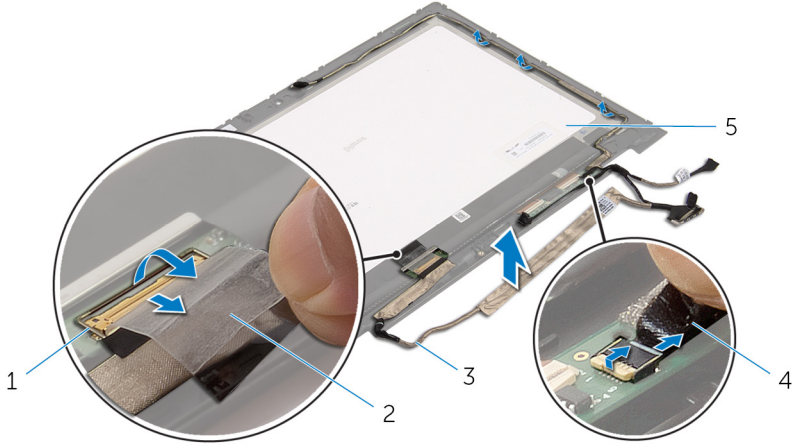
- 1 [Alt kapağı](#) çıkarın.
- 2 [Pili](#) çıkarın.
- 3 [Ekran aksamını](#) çıkarın.
- 4 [Ekran arka kapağını ve anten aksamını](#) çıkarın.
- 5 [Kamerayı](#) çıkarın.

## Yordam

- 1 Yapıştırıcı şeridi ayırın ve ekran kablosunun ekran paneli ile bağlantısını kesmek için mandalı kaldırın.
- 2 Windows düğmesi kartı kablosunu ayırın.
- 3 Yapıştırıcı şeridi ayırın, dokunmatik ekran kartı kablosunu dokunmatik ekran kartından ayırmak için konektör mandalını kaldırın.
- 4 Kamera kablosunu ekran çerçevesi üzerindeki yönlendirme kılavuzlarından ayırın.
- 5 Konektör mandalını kaldırın ve ekran kablosunu dokunmatik yüzey kartından çıkarın.
- 6 Ekran kablosu yönlendirmesini not edin ve ekran kablosunu ekran çerçevesi üzerindeki yönlendirme kılavuzlarından çıkarın.



7 Ekran kablosunu ekran çerçevesinden kaldırarak çıkarın.



1 ekran kablosu için konektör mandalı

2 yapıştırıcı şerit

3 ekran kablosu

4 windows düğme kartı kablosu

5 ekran paneli

# Ekran Kablosunun Yerine Takılması



**UYARI:** Bilgisayarınızın içinde çalışmadan önce, bilgisayarınızla birlikte verilen güvenlik bilgilerini okuyun ve [Bilgisayarınızın İçinde Çalışmadan Önce](#) bölümündeki adımları takip edin. Bilgisayarınızın içinde çalıştıktan sonra, [Bilgisayarınızın İçinde Çalıştıktan Sonra](#) bölümündeki talimatları izleyin. Ek güvenlik en iyi uygulama bilgileri için [dell.com/regulatory\\_compliance](http://dell.com/regulatory_compliance) adresindeki Yasal Uygunluk ana sayfasına bakın.

## Yordam

- 1 Ekran kablosunu, ekran çerçevesindeki yönlendirme kılavuzlarından geçirin.
- 2 Ekran kablosunu dokunmatik karttaki konnektöre kaydırın ve kabloyu sabitlemek için mandala basın.
- 3 Kamera kablosunu, ekran çerçevesindeki yönlendirme kılavuzlarından geçirin.
- 4 Yapıştırıcı şeridi yapıştırın, dokunmatik ekran kartı kablosunu dokunmatik ekran kartına bağlayın ve kabloyu sabitlemek için konektör mandalına basın.
- 5 Windows-düğmesi kart kablosunu Windows-düğmesi kartındaki konnektöre kaydırarak takın ve kabloyu sabitlemek için mandala basın.
- 6 Yapıştırıcı şeridi Windows-düğmesi kart konektörü üzerine yapıştırın.


## Son koşullar

- 1 [Ekran arka kapağını ve anten aksamını](#) takın.
- 2 [Ekran aksamını](#) yerine takın.
- 3 [Kamerayı](#) yerine takın.
- 4 [Pili](#) yerine takın.
- 5 [Alt kapağı](#) yerine takın.

# BIOS'u Sıfırlama

---

Bir gncelleřtirme kullanılabilir olduėunda veya sistem kartını deėiřtirdikten sonra BIOS'u sıfırlamanız (gncellemeniz) gerekebilir:

- 1 Bilgisayarı aın.
- 2 **dell.com/support** adresine gidin.
- 3 Bilgisayarınızda Servis Etiketi varsa, bilgisayarınızın Servis Etiketini girin ve **Submit** (Gnder) dėmesini tıkladın.  
Bilgisayarınızın Servis Etiketi yoksa, Servis Etiketinin otomatik olarak algılanması iin **Detect Service Tag** (Servis Etiketini Algıla) dėmesini tıkladın.  
 **NOT:** Servis Etiketi otomatik olarak algılanamıyorsa, rnnz rn kategorileri altından sein.
- 4 **View Drivers and Downloads** (Srcleri ve Yklemeleri Grntle) ėesini tıkladın.
- 5 **View All Drivers** (Tm Srcleri Grntle) ėesini tıklayın.
- 6 **Operating System** (iřletim Sistemi) aılan penceresinden, bilgisayarınızda kurulu olan iřletim sistemini sein.
- 7 **BIOS** ėesini Tıkladın.
- 8 En son BIOS srmn bilgisayarınıza indirmek iin **Download File** (Dosyayı İndir) dėmesini tıkladın.
- 9 Sonraki sayfada **Single-file download** (Tek dosya indirme) dėmesini seip **Continue** (Devam) dėmesini tıkladın.
- 10 Dosyayı kaydedin ve indirme tamamlandıktan sonra BIOS gncelleřtirme dosyasını kaydettiėiniz klasre gidin.
- 11 BIOS gncelleřtirme dosya simgesini ift tıkladın ve ekrandaki talimatları izleyin.

# Yardıma Alma ve Dell'e Başvurma

## Kendi Kendine Yardım Kaynakları

Şu çevrimiçi kendi kendine yardım kaynaklarını kullanarak Dell ürünleri ve hizmetleri hakkında bilgi ve yardım alabilirsiniz:

Kendi Kendine Yardım Bilgileri	Kendi Kendine Yardım Seçenekleri
Windows Yardım'a Erişme	<b>Windows 8.1</b> — Arama tılsımını açın, arama kutusuna Yardım ve Destek yazın ve Enter (Girin) tuşuna basın. <b>Windows 7</b> — <b>Başlat</b> → <b>Yardım ve Destek</b> seçeneklerini tıklayın.
Dell ürünleri ve hizmetleri ile ilgili bilgiler	<b>dell.com</b> adresine bakın.
Sorun giderme bilgileri, kullanım kılavuzları, kurulum talimatları, ürün özellikleri, teknik yardım blog'ları, sürücüler, yazılım güncelleştirmeleri, vb.	<b>dell.com/support</b> adresine bakın.
Microsoft Windows 8.1 hakkında bilgi	<b>dell.com/windows8</b> adresine bakın.
Microsoft Windows 7 ile ilgili Bilgi	<b>Start (Başlat)</b> → <b>All Programs (Tüm Programlar)</b> → <b>Dell Help Documentation (Dell Yardım Belgeleri)</b> seçeneklerine tıklayın.
İşletim sisteminiz, bilgisayarınızı kurma ve kullanma, veri yedekleme, tanılama vb. ile ilgili bilgi edinin.	<b>dell.com/support/manuals</b> adresindeki <i>Ben ve Dell Bilgisayarım</i> bölümüne bakın.

## Dell'e Başvurma

Satış, teknik destek veya müşteri hizmetleri ile ilgili konularda Dell'e ulaşmak için **dell.com/contactdell** adresine gidin.



**NOT:** Bu hizmetlerin kullanılabilirliği ülkeye ve ürüne göre değişir ve bölgenizde bazı hizmetler verilemiyor olabilir.



**NOT:** Etkin bir İnternet bağlantınız yoksa, başvuru bilgilerinizi satış faturanızda, irsaliyede, fişte veya Dell ürün kataloğunda bulabilirsiniz.